



Fakir
HAUSGERÄTE

TVL 120 S

Turm-Ventilator

Tower Fan

Kule Tipi Ventilator

Башенный Вентилятор

مروحة برجية

مروحة من نوع برج



DE Benutzerhandbuch
EN User Manual
TR Kullanım Kılavuzu
RU Руководство По Эксплуатации
AR دليل استخدام
FA راهنمای کتاب

DE Gewährleistungszertifikat
EN Warranty Certificate
TR Garanti Belgesi
RU Гарантийный Талон
AR شهادة الضمان
FA ضمانت نامه

Deutsch	3
English.....	17
Türkçe.....	29
Русский	40
العربية.....	53
فارسی	63



Gebrauchsanweisung.....	4
Bedeutung der Symbole	4
Verantwortung	4
CE-Konformitätserklärung.....	4
Verwendungsbereich.....	4
Unbefugte Nutzung	5
Sicherheitswarnungen.....	6
Produktspezifische Sicherheitshinweise	7
Verpackung Öffnen.....	9
Inhalt der Verpackung	9
Technische Daten	9
Produkteile Einführung.....	10
Bedienfeld	10
Funktion Modi	11
Fernbedienung	11
Batteriewechsel.....	12
Gebrauchsanweisungen.....	12
Anleitung zur Fernbedienung	13
Wartung und Lagerung.....	13
Gerätaufbewahrung.....	13
Recycling.....	14
Fehlerbehebung	14
Versand.....	15

Sehr geehrter Kunde,

Wir wünschen Ihnen viel Freude bei der Benutzung Ihres Produkts. Vielen Dank, dass Sie sich für **Fakir Hausgeräte** entschieden haben, ein Unternehmen, das in innovativen Technologien führend ist. Bitte lesen Sie dieses Benutzerhandbuch sorgfältig durch, bevor Sie das Produkt verwenden, und bewahren Sie es für zukünftige Verwendungen auf.

Gebrauchsanweisung

Diese Gebrauchsanweisung wurde erstellt, um sicherzustellen, dass das Gerät ordnungsgemäß und sicher verwendet wird. Lesen Sie das Benutzerhandbuch vor dem Betrieb des Geräts zur eigenen Sicherheit und zur Sicherheit anderer.

Bedeutung der Symbole

In diesem Benutzerhandbuch finden Sie die folgenden Symbole:

 **WARNUNG!**

Dieses Symbol weist auf Gefahren hin, die zu Verletzungen oder sogar zum Tod führen können.

 **ACHTUNG!**

Dieses Symbol weist auf Gefahren hin, die das Gerät beschädigen oder beeinträchtigen können.


 **HINWEIS!**

Dieser Hinweis enthält wichtige und nützliche Informationen.

Verantwortung

Fakir Elektrikli Ev Aletleri San. ve Tic. A.Ş. übernimmt keine Verantwortung für Schäden oder die Reparatur des Geräts außerhalb der Fakir Autorisierten Servicezentren oder bei unsachgemäßer Nutzung des Geräts, die aus der Nichtbeachtung der Anweisungen in diesem Benutzerhandbuch resultieren.

CE-Konformitätserklärung

 Dieses Gerät entspricht vollständig den Richtlinien 2014/30/EU zur elektromagnetischen Verträglichkeit und 2014/35/EU zur Niederspannung der Europäischen Union. Dieses Produkt ist mit dem CE-Zeichen auf dem Gerätemodelletikett versehen.

Verwendungsbereich

Das Produktmodell ist für den Heimgebrauch konzipiert. Es ist nicht für den Einsatz in Arbeitsstätten oder in der Industrie geeignet. Bei einer solchen Nutzung übernimmt unser autorisierter Service keine Garantiesprüche.



Unbefugte Nutzung

In den nachstehend beschriebenen Fällen unbefugter Verwendung kann das Gerät beschädigt werden oder Verletzungen verursachen:

- **Eingeschränkte Fähigkeiten und Aufsicht:** Dieses Gerät darf nicht von Personen (einschließlich Kindern) mit eingeschränkten physischen, sensorischen oder geistigen Fähigkeiten oder mangelnder Erfahrung und/oder Wissen verwendet werden, es sei denn, sie werden von einer für ihre Sicherheit verantwortlichen Person beaufsichtigt oder erhalten Anweisungen zur sicheren Verwendung des Geräts. Kinder sollten beaufsichtigt werden, um sicherzustellen, dass sie nicht mit dem Gerät spielen.
- **Verwendung bei eingeschränkten Fähigkeiten:** Das Gerät darf von Kindern ab 8 Jahren sowie von Personen mit eingeschränkten physischen, sensorischen oder geistigen Fähigkeiten oder mangelnder Erfahrung und Wissen nur dann verwendet werden, wenn sie beaufsichtigt werden, Anweisungen zur sicheren Verwendung des Geräts erhalten und die möglichen Gefahren verstehen.
- **Verpackungsmaterialien:** Halten Sie Materialien wie Plastiktüten, die im Lieferumfang enthalten sind, von Kindern fern. Es besteht Erstickungsgefahr!
- **Reinigung und Wartung:** Kinder unter 8 Jahren sollten das Gerät nicht reinigen oder warten, es sei denn, sie werden beaufsichtigt.
- **Geräte- und Kabelsicherheit:** Bewahren Sie das Gerät und das Kabel außerhalb der Reichweite von Kindern unter 8 Jahren auf. Kinder sollten beaufsichtigt werden, um sicherzustellen, dass sie nicht mit dem Gerät spielen. Elektrische Geräte sind kein Spielzeug für Kinder. Verwenden und lagern Sie das Gerät daher außerhalb der Reichweite von Kindern. Kinder sind sich der mit der Verwendung eines elektrischen Geräts verbundenen Gefahren möglicherweise nicht bewusst. Achten Sie darauf, dass das Stromkabel nicht vom Gerät herabhängt.



Sicherheitswarnungen

Beim Gebrauch eines elektrischen Geräts sollten Sie stets die folgenden Vorsichtsmaßnahmen treffen, um Brände, Stromschläge und Verletzungen zu vermeiden:

- **Lesen Sie die Bedienungsanleitung:** Lesen Sie die Informationen in der Bedienungsanleitung sorgfältig durch und bewahren Sie diese auf. Wenn Sie das Gerät an eine dritte Person weitergeben, vergessen Sie nicht, die Anleitung mitzugeben.
- **Erster Gebrauch:** Wenn Sie das Produkt aus der Verpackung nehmen, stellen Sie sicher, dass alle Zubehörteile und Aufsätze vollständig vorhanden sind. Sollte ein Teil fehlen, wenden Sie sich bitte an den nächstgelegenen autorisierten Fakir-Kundendienst. Bewahren Sie die Schutzhüllen der Zubehörteile und Aufsätze außerhalb der Reichweite von Kindern und Babys auf, um Erstickengefahren zu vermeiden.
- **Überprüfen Sie den Zustand des Geräts:** Wenn Sie der Meinung sind, dass das Gerät, sein Gehäuse, das Kabel oder der Stecker beschädigt sind, schalten Sie das Gerät nicht ein und wenden Sie sich an den nächstgelegenen autorisierten Fakir-Kundendienst.
- **Kabel- und Stecker-Sicherheit:** Verwenden Sie das Gerät nicht, wenn das Netzkabel oder der Stecker defekt oder beschädigt ist. Verwenden Sie das Gerät nicht mit einem Verlängerungskabel und achten Sie darauf, dass das Netzkabel nicht mit Wärmequellen oder scharfen Kanten in Berührung kommt. Ziehen Sie den Stecker immer am Stecker und nicht am Kabel aus der Steckdose. Ziehen Sie nicht am Kabel und heben Sie das Gerät nicht am Kabel an.
- **Sicherheit von Kindern:** Lassen Sie das Gerät niemals unbeaufsichtigt, wenn es eingesteckt ist. Lassen Sie Kinder nicht mit dem Gerät spielen, wenn es unbeaufsichtigt ist. Bewahren Sie das Netzkabel des Geräts außerhalb der Reichweite von Kindern auf. Elektrische Geräte sind kein Spielzeug für Kinder.
- **Verwendung des Geräts:** Verwenden Sie das Gerät nicht im Freien. Ihr Gerät kann durch Schmutz oder Regen beeinträchtigt werden. Tauchen Sie das Gerät nicht in Wasser und schützen Sie es vor Regen oder Feuchtigkeit. Da das Gerät mit Strom betrieben wird, besteht die Gefahr eines Stromschlags.



Berühren Sie den Stecker daher niemals mit nassen Händen. Verwenden Sie das Gerät nicht zum Reinigen von brennbaren oder explosiven Materialien (z. B. Benzin oder Alkohol), brennenden oder rauchenden Gegenständen (z. B. Zigaretten, Streichhölzern oder heißer Asche).

- **Pflege und Reinigung:** Ziehen Sie vor der Reinigung und Wartung den Stecker aus der Steckdose und lassen Sie das Gerät abkühlen.
- **Einschränkungen der Verwendung:** Verwenden Sie das Elektrogerät nur bestimmungsgemäß. Eine Verwendung entgegen der Anweisungen kann die Lebensdauer des Geräts verkürzen und Sicherheitsrisiken bergen.

Produktspezifische Sicherheitshinweise

- Das Gerät darf nur vertikal (aufrecht) betrieben werden. Der Betrieb in horizontaler Position beeinträchtigt die Leistung des Geräts und kann Gefahren bergen.
- Stellen Sie sicher, dass das Gerät auf einer ebenen und stabilen Fläche steht, um ein Umkippen zu verhindern.
- Stecken Sie während des Betriebs keine Finger, Stifte, Metallgegenstände oder andere Fremdkörper durch das Frontgitter. Dies kann sowohl für den Benutzer als auch für das Gerät gefährlich sein.
- Gießen Sie kein Wasser, Reinigungsspray oder andere Flüssigkeiten auf das Touchpanel. Es besteht die Gefahr eines Stromschlags oder eines Defekts des Panels.
- Benutzen Sie das Gerät nicht in der Nähe von Fenstern, Vorhängen oder Pflanzen. Solche Gegenstände können durch den Luftstrom in den Ventilator gesaugt werden und den Betrieb des Geräts beeinträchtigen.
- Stellen Sie das Gerät nicht in der Nähe von offenem Feuer, Öfen, Heizungen oder heißen Oberflächen auf. Übermäßige Hitze kann zum Schmelzen der Kunststoffteile führen oder Brandgefahr verursachen.
- Benutzen Sie das Gerät nur in trockenen Innenräumen. Bei Verwendung in feuchten oder spritzwassergefährdeten Umgebungen wie Badezimmern und Waschküchen besteht Stromschlaggefahr.

- Stellen Sie vor Inbetriebnahme des Geräts sicher, dass alle Lufteinlass- und -auslassgitter frei sind. Eine Blockierung kann zu einer Überhitzung des Motors führen.
- Versuchen Sie nicht, die Richtung des Geräts während der Luftschwenkfunktion gewaltsam zu ändern. Dies kann den Motor beschädigen.
- Stellen Sie beim Ändern des Schwenkwinkels (60°/90°/120°) sicher, dass das Gerät ausgeschaltet ist.
- Das Gerät schaltet sich automatisch aus, wenn die Timerfunktion aktiviert ist. Stellen Sie in diesem Fall sicher, dass das Gerät nicht in Betrieb ist, und ziehen Sie den Netzstecker aus der Steckdose.
- Sollten Sie während des Betriebs ungewöhnliche Geräusche, Gerüche oder Vibrationen wahrnehmen, schalten Sie das Gerät sofort aus, ziehen Sie den Netzstecker aus der Steckdose und wenden Sie sich an einen autorisierten Kundendienst.
- Klemmen Sie das Netzkabel des Geräts nicht in einem Türrahmen ein, ziehen Sie nicht um die Ecken und legen Sie es nicht unter einen Teppich.
- Warten Sie vor der Reinigung, bis das Gerät vollständig abgekühlt ist, und seien Sie sicher stets, dass Netzstecker herausgezogen ist.
- Das Gerät ist ausschließlich für die in dieser Bedienungsanleitung angegebenen Zwecke und für den Hausgebrauch geeignet. Gewerbliche Nutzung oder unbefugte Veränderungen können Sicherheitsrisiken bergen.



Lesen Sie sorgfältig die Sicherheitsvorschriften und Gebrauchsanweisungen in diesem Benutzerhandbuch.

Bewahren Sie dieses Benutzerhandbuch für zukünftige Verwendungen auf.

Verpackung Öffnen

- Vor der ersten Benutzung entfernen Sie das Gerät und Zubehör aus der Verpackung und überprüfen Sie es auf Schäden oder Mängel. Falls das Gerät beschädigt oder defekt ist, verwenden Sie es nicht und wenden Sie sich an den **Fakir Autorisierten Service**.
- Reparaturen dürfen nur von Fakir Autorisierten Servicezentren durchgeführt werden.
- Reparaturen durch unbefugte Personen können schädlich für den Benutzer sein.



WARNUNG!

Verwenden Sie auf keinen Fall ein defektes oder fehlerhaftes Produkt.

Inhalt der Verpackung

- Steuergerät (einschließlich der Batterien)
- Turmtyp Ventilator

Technische Daten

Leistung	: 70 W
Spannung	: 220-240 V~ 50-60 Hz
Geschwindigkeit Einstellung	: 12 Einstellungen
Schwenk Optionen	: 60°/90°/120°
Timer	: 1-12 Stunden
Luftstrom	: 4,80-5 m/Sek
Luftvolumen	: 2310 m3/Std
Geräuschpegel	: 43dB-64 dB
Anwendungsfläche	: 30 m ²
Arbeitsmodi	: Natur/Schlaf/Normal

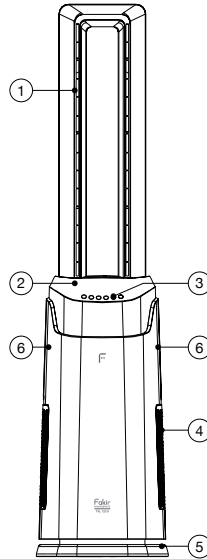


HINWEIS!

Die auf dem Gerät angebrachten Markierungen oder die in anderen gedruckten Dokumenten angegebenen Werte wurden unter Laborbedingungen gemäß den relevanten Normen ermittelt. Diese Werte können sich je nach Nutzung und Umgebungsbedingungen des Produkts ändern.

Produktteile Einführung

1. Luftauslass
2. Bildschirm
3. Touch-Bedienfeld
4. Lufteinlass
5. Schwingsohle
6. Fernbedienungsplatz (Magnetbereich)



Bedienfeld



1. “☉” Drücken Sie die Ein-/Aus-Taste, auf dem Bildschirm wird “--” Text erscheinen; dessen Motor seine ursprüngliche Position finden.
2. Drücken Sie die Taste “☉” der Bildschirm zeigt 06, blinkt nach 3 Sekunden, das Display zeigt die Raumtemperatur “°C”, Drücken Sie die Taste “☉” nochmals, der Lüfter wird sich abschalten
3. Drücken Sie die Taste “⊕” und “⊖” Die Lüftergeschwindigkeit kann zwischen 01-12 Einstellungen gewählt werden.
4. Durch drücken der Taste “☉” können Sie die Schwingeneinstellungen vornehmen. Einmal drücken, auf dem Display erscheint 01, was 60 Grad Oszillation bedeutet. Ein zweites Mal drücken, auf dem Display erscheint 02, was 90 Grad Oszillation bedeutet. Ein drittes Mal drücken, auf dem Display erscheint 03, was 120 Grad Oszillation bedeutet. Erneut drücken, um die Oszillationsfunktion auszuschalten.
5. Drücken Sie die Taste “⌚” Die Timerfunktion wird zwischen 1 und 12 Stunden auf dem Bildschirm gestartet. 00 wird auf dem Display angezeigt und blinkt nach 3 Sekunden. Die Timerfunktion wird deaktiviert.
6. Durch Drücken der Taste “☼” wird der „Naturmodus“ “☼” aktiviert, (Naturwindmodus), Durch erneutes Drücken der Taste “☼” wird der Schlafmodus “☼”, aktiviert. Durch Drücken der Tasten “☼”, “☼” nochmal, wird der Lüfter im Normalmodus laufen.
7. Wenn alle Funktionen abgeschlossen sind, blinkt der Bildschirm 3 Sekunden lang und zeigt dann die Umgebung an. Nach 3 Minuten erlöschen alle Lichter. Drücken Sie eine beliebige Taste, um zu starten.

Funktion Modi

Natürlicher Windmodus (Naturel Mode)

Der Ventilator verfügt über eine spezielle elektronische Schaltung zur Steuerung der Windgeschwindigkeit. Dank dieser Schaltung beschleunigt und verlangsamt sich der Ventilator von Zeit zu Zeit, wodurch eine natürliche Schwankung der Windgeschwindigkeit entsteht. Auf diese Weise wird der in der Natur spürbare Briseneffekt nachgeahmt. Beispielsweise ändert ein herkömmlicher Standventilator im natürlichen Windmodus in bestimmten Abständen seine Geschwindigkeit und erzeugt so einen natürlichen Luftstrom, bei dem sich die Windintensität mit der Zeit ändert.

Schlafmodus (Sleep Mode)

Der Schlafmodus funktioniert ähnlich wie der natürliche Windmodus. In diesem Modus startet der Ventilator mit der gewählten Geschwindigkeit und verringert die Geschwindigkeit alle 30 Minuten automatisch um eine Stufe. Diese Verringerung wird fortgesetzt, bis der Ventilator die niedrigste Geschwindigkeit erreicht. Dies sorgt für einen ruhigeren und angenehmeren Luftstrom während der Nacht.

Normalmodus

Der Normalmodus sorgt je nach gewählter Geschwindigkeitsstufe (1 bis 12) für eine konstante Brise..

Fernbedienung

1. “⊕” Diese Taste zeigt die Geschwindigkeitseinstellungen.
2. “⊕” und “⊖” Tasten erhöhen und verringern die 12 Einstellungen.
3. “⌚” Diese Taste zeigt die Timer-Einstellung.
4. “☺” Diese Taste zeigt die Schwingeneinstellungen. Die 60°/90°/120° können reihenach eingestellt werden.
5. “⊙” Mit dieser Taste werden die Arbeitsmodi ausgewählt. Zur Auswahl stehen der Normalmodus, der Naturmodus und der Schlafmodus



Benutzerhandbuch für die Fernbedienung (eine CR2025-Batterie im Lieferumfang enthalten):

- Damit die Fernbedienung funktioniert, muss sie auf den Empfänger am Gerät gerichtet sein.
- Die Reichweite der Fernbedienung beträgt 5 Meter. Wird die Fernbedienung nicht auf den Empfänger gerichtet, verringert sich die Reichweite.
- In einem Raum, in dem schwere Maschinen betrieben werden, funktioniert die Fernbedienung möglicherweise nicht.
- Behindern Sie nicht die Sichtlinie zwischen der Fernbedienung und dem Empfänger.
- Verwenden Sie die Fernbedienung mit Vorsicht. Lassen Sie die Fernbedienung nicht fallen und schlagen Sie sie nicht gegen harte Gegenstände.

Vor der Benutzung der Fernbedienung:

- Ziehen Sie vor dem ersten Gebrauch der Fernbedienung die Kunststoff-Isolierlasche von der Unterseite ab und entsorgen Sie sie. Ihre Fernbedienung ist nun einsatzbereit.
- Das Batteriefach muss nicht entfernt werden.

HINWEIS!

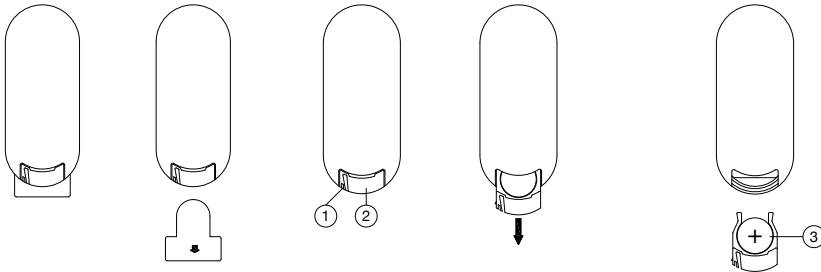
Die Fernbedienung muss auf den Empfänger am Ventilator gerichtet sein, damit sie funktioniert. Mischen Sie keine neuen und alten Batterien.

HINWEIS!

Bitte nehmen Sie die Batterie aus, wenn Sie das Gerät längere Zeit nicht verwenden werden.

Batteriewechsel

1. Drücken Sie die Verriegelungslasche, fassen Sie das Batteriegehäuse und ziehen Sie es heraus.
2. Legen Sie die neue Batterie mit der +-Seite nach oben in das Batteriefach ein.
3. Setzen Sie das Batteriefach wieder in die Fernbedienung ein und drücken Sie es hinein, bis es einrastet.



Gebrauchsanweisungen

1. Packen Sie das Gerät aus.
2. Stellen Sie das Gerät auf eine ebene Fläche und stecken Sie den Netzstecker in die 220–240 V 50/60 Hz-Steckdose.

3. Ein/Aus

Drücken Sie die LEISTUNG-Taste auf dem Bedienfeld oder der Fernbedienung, um den Ventilator ein-/auszuschalten.

4. Ziehen Sie den Stecker aus der Steckdose, wenn Sie das Gerät nicht benutzen.



Anleitung zur Fernbedienung

1. Legen Sie eine Batterie vom Typ CR2025 in die Rückseite der Fernbedienung ein.
2. Entfernen Sie vor dem Gebrauch der Fernbedienung die Isolierfolie auf der Rückseite.
3. Alle Funktionen der Fernbedienung dienen der einfachen Bedienung des Geräts. Befolgen Sie die obigen Anweisungen, um das Gerät fernzusteuern.



ANMERKUNG!

Um die Fernbedienung korrekt zu bedienen, richten Sie sie auf den Empfänger am Gerät. Verwenden Sie keine neuen und alten Batterien gleichzeitig.

4. Bitte nehmen Sie die Batterie aus, wenn Sie das Gerät längere Zeit nicht verwenden werden.

Wartung und Lagerung

1. Trennen Sie das Gerät vom Stromnetz.
2. Um das Gerät sauber zu halten, kann die Außenseite mit einem feuchten Tuch gereinigt werden. Bei Bedarf können Sie ein mildes Reinigungsmittel verwenden. Trocknen Sie das Gerät anschließend mit einem weichen Tuch ab.



WARNUNG!

Achten Sie darauf, dass keine Flüssigkeit in das Gerät eindringt.


3. Verwenden Sie zum Reinigen des Geräts keinen Alkohol, Benzin, Scheuerpulver, Möbelpolitur oder harte Bürsten. Dies kann zu Schäden oder einer Verschlechterung der Oberfläche führen.
4. Lassen Sie das Gerät nicht mit Wasser in Berührung kommen.
5. Wenn das Gerät nicht verwendet wird, sollte es an einem kühlen und trockenen Ort aufbewahrt werden. Verpacken Sie das Gerät wieder in der Originalverpackung, um Staub- und Schmutzansammlungen zu vermeiden.

Gerätaufbewahrung

- Wenn Sie Vorhaben, das Gerät längere Zeit nicht zu nutzen, bewahren Sie es an einem kühlen, trockenen Ort auf.
- Stellen Sie sicher, dass der Stecker vom Gerät herausgezogen ist und die Teile vollständig trocken sind.
- Stellen Sie sicher, dass das Gerät an einem Ort aufbewahrt wird, an dem die Kinder es nicht erreichen können.

Recycling

Wenn das Produkt das Ende seiner Lebensdauer erreicht hat, folgen Sie bitte den folgenden Schritten zur richtigen Entsorgung:

- Schneiden Sie das Kabel des Geräts ab, um es unbrauchbar zu machen.
- Bringen Sie das Gerät in spezielle Sammelbehälter für solche Geräte gemäß den geltenden gesetzlichen Vorschriften in Ihrem Land.
- Elektrische Abfälle dürfen nicht zusammen mit Haushaltsabfällen entsorgt werden.
- Werfen Sie das Gerät in die für elektrische Abfälle vorgesehenen Mülltonnen.
- Die Verpackung des Geräts besteht aus recycelbaren Materialien.
- Werfen Sie die Verpackungsmaterialien in geeignete Recyclingbehälter.
- Das Gerät entspricht der WEEE (Abfall von Elektrischen und Elektronischen Geräten) Richtlinie. 



HINWEIS!

- Überprüfen Sie, ob Sie das Problem oder den Defekt selbst beheben können, bevor Sie den Kundenservice anrufen. Bitte konsultieren Sie hierfür den Abschnitt „**Fehlerbehebung**“. Wenn Sie das Problem oder den Defekt nicht lösen können, rufen Sie bitte den Kundenservice an.
- Halten Sie bei Ihrem Anruf bitte die **Modellbezeichnung** und die **Seriennummer** des Produkts bereit. Diese Informationen finden Sie auf dem **Typenschild Ihres Produkts**.

Hilfe-Hotline: (+90 212) 444 0 241

Fehlerbehebung

Ihr Gerät wurde einer Qualitätskontrolle unterzogen, um mögliche Mängel zu vermeiden. Wenn das Gerät aus irgendeinem Grund nicht funktioniert, versuchen Sie bitte die im folgenden Abschnitt aufgeführten Lösungsmöglichkeiten, bevor Sie den **Fakir Autorisierten Service** kontaktieren.

Problem	Mögliche Ursache	Lösung
Das Gerät funktioniert nicht.	Der Stecker ist möglicherweise nicht eingesteckt.	Stecken Sie den Stecker in die Steckdose ein.
	Das Gerät ist nicht eingeschaltet.	Schalten Sie das Gerät ein.
	Die Steckdose hat keinen Strom.	Versuchen Sie es mit einer anderen Steckdose.
	Das Kabel ist möglicherweise beschädigt.	Rufen Sie den autorisierten Kundendienst an.



Problem	Mögliche Ursache	Lösung
Es schwingt nicht.	Die Schwingung lässt sich nicht einschalten.	Schalten Sie die Schwingung ein.
	Die Motoreinheit ist möglicherweise defekt.	Rufen Sie den autorisierten Kundendienst an.
Es funktioniert geräuschvoll.	Es stecken möglicherweise Fremdkörper fest.	Reinigen Sie die Fremdkörper.

Versand

Um Schäden am Gerät zu vermeiden, befolgen Sie bitte die folgenden Schritte, um das Gerät sicher zu transportieren:

- Transportieren Sie das Gerät in der Originalverpackung.
- Falls die Originalverpackung nicht vorhanden ist, verwenden Sie eine geeignete und weiche Verpackung, die das Gerät schützt.



Usage Instructions	18
Meaning of Symbols.....	18
Responsibility	18
CE Declaration of Conformity.....	18
Intended Use	18
Unauthorized Use.....	19
Safety Warnings	20
Product-Specific Safety Warnings	21
Opening the Box	22
Contents of the Box	22
Technical Information	22
Product Parts Introduction	23
Control Panel.....	23
Operating Modes.....	24
Remote Control	24
Battery Replacement.....	25
Instructions for Use	25
Remote Control Instructions	26
Maintenance and Storage	26
Device Storage.....	26
Recycling.....	26
Troubleshooting.....	27
Shipping	27

**Dear Customer,**

We hope you enjoy using your product. Thank you for choosing **Fakir Hausgeräte**, a leader in innovative technologies. Please read this user manual carefully before using the product and keep it for future reference.

Usage Instructions

These usage instructions are prepared to ensure that the device is used properly and safely. For your safety and the safety of others, please read the user manual before operating the device.

Meaning of Symbols

In this user manual, you will see the following symbols:



This symbol indicates hazards that could lead to injury or death.



This symbol indicates hazards that could cause damage to your product or malfunction.



Indicates important and useful information in the user manual.

Responsibility

Fakir Elektrikli Ev Aletleri San. ve Tic. A.Ş. accepts no responsibility for any damage or repairs made outside Fakir Authorized Service Centers or for improper use of the device resulting from non-compliance with the instructions in this user manual.

CE Declaration of Conformity

CE This device complies fully with the European Union's 2014/30/EU Electromagnetic Compatibility and 2014/35/EU Low Voltage Directives. The product bears the CE mark on the device type label.

Intended Use

The product model is designed for home use. It is not suitable for workplace or industrial use. Any malfunction resulting from such use will not be covered by our authorized service.



Unauthorized Use

In the following cases of unauthorized use, the device may be damaged or cause injuries:

- **Restricted Capabilities and Supervision:** This device should not be used by persons (including children) with limited physical, sensory, or mental capabilities or lack of experience and/or knowledge, unless they are supervised by a person responsible for their safety or given instructions regarding the safe use of the device. Children should be supervised to ensure they do not play with the device.
- **Use with Limited Abilities:** The device can be used by children aged 8 years and above and persons with limited physical, sensory, or mental capabilities or lack of experience and knowledge only if they are supervised, given instructions on safe use, and understand the potential hazards.
- **Packaging Materials:** Keep materials like bags included in the package away from children. There is a risk of suffocation!
- **Cleaning and Maintenance:** Children under 8 years should not clean or maintain the device unless they are supervised.
- **Device and Cable Safety:** Keep the device and its cable out of the reach of children under 8 years old. Children should be supervised to ensure they do not play with the device. Electrical devices are not toys for children. Therefore, use and store the device out of the reach of children. Children may not be aware of the dangers associated with the use of an electrical device. Ensure the power cord does not hang down from the device.



Safety Warnings

When using an electrical device, always follow the precautions below to prevent fire, electric shock, and personal injury:

- **Read the User Manual:** Carefully read the information in the user manual and keep it for future reference. If you give the device to a third party, be sure to include the manual.
- **First Use:** When you remove the product from its packaging, make sure all accessories and attachments are complete. If any parts are missing, contact your nearest Fakir Authorized Service Center. Keep the protective bags of the accessories and attachments away from children and infants to prevent the risk of suffocation.
- **Check the Condition of the Device:** If you suspect that there is any issue with the device, its casing, cable, or plug, do not operate the device and contact the nearest Fakir Authorized Service Center.
- **Cable and Plug Safety:** Do not use the device if the power cord or plug is faulty or damaged. Do not use the device with an extension cord and ensure that the power cord does not come into contact with heat sources or sharp edges. When unplugging, always pull the plug itself, not the cord. Do not pull on the cord or lift the device by the cord.
- **Child Safety:** Never leave the machine unattended while it is plugged in. Do not allow children to play with the device unsupervised. Store the device's power cord out of the reach of children. Electrical devices are not toys for children.
- **Use of the Device:** Do not use the device outdoors. Your machine may be adversely affected by dirt or rain. Do not immerse the machine in water and protect it from rain or moisture. The device operates with electrical power, which poses an electric shock hazard. Therefore, do not touch the plug with wet hands. Do not use the device to clean flammable or explosive materials (e.g., gasoline or alcohol), burning or smoldering objects (e.g., cigarettes, matches, or hot ashes).
- **Maintenance and Cleaning:** Before cleaning and maintenance, unplug the device and allow it to cool down.
- **Usage Restrictions:** Use the electrical device only as intended. Using the device contrary to the instructions may shorten its lifespan and pose safety risks.



Product-Specific Safety Warnings

- The appliance must be operated only in an upright (vertical) position. Operating the unit horizontally may impair performance and pose a safety hazard.
- Ensure that the unit is placed on a flat and stable surface to prevent tipping over.
- Do not insert fingers, pens, metal objects, or any foreign items into the front grille while the unit is operating. This may pose a danger to both the user and the device.
- Do not spill water, cleaning spray, or any liquids onto the touch control panel. This may result in electric shock or malfunction of the control panel.
- Do not operate the fan near windows, curtains, or plants. Moving airflow may draw such objects into the fan and obstruct operation.
- Keep the unit away from open flames, stoves, heaters, or any surfaces with high temperatures. Excessive heat may cause the plastic components to melt and increase the risk of fire.
- This appliance is intended for indoor use only in dry environments. Do not use the unit in humid or wet areas such as bathrooms or laundry rooms. There is a risk of electric shock in environments where water splashing is possible.
- Before use, ensure that all air inlets and outlets are free from blockages. Obstructed vents can lead to motor overheating.
- Do not attempt to manually force the direction of the fan while the oscillation function is active. Doing so may damage the motor mechanism.
- When adjusting the oscillation angle (60° / 90° / 120°), make sure the device is turned off.
- If the timer function is active, the unit will shut off automatically after the set duration. In this case, verify that the unit has stopped and unplug it safely.
- If you notice any unusual noise, odor, or vibration during operation, switch off the unit immediately, unplug it, and contact authorized service.
- Do not trap the power cord in doorways, drag it around corners, or place it under carpets.
- Always allow the unit to cool down completely before cleaning, and unplug it from the power outlet beforehand.



- This product is designed solely for the purposes described in this manual and is intended for domestic household use only. Commercial use or unauthorized modifications may pose serious safety risks.



Carefully read the safety rules and usage instructions in this user manual.

Keep this user manual for future reference.

Opening the Box

- Before first use, remove the device and accessories from the box and check for damage or defects. If the device is damaged or defective, do not use it and contact **Fakir Authorized Service**.
- Repairs should only be performed by Fakir Authorized Service Centers.
- Repairs by unauthorized persons may be harmful to the user.



WARNING!

Do not use a faulty or defective product.

Contents of the Box

- Remote control (batteries included)
- Tower fan unit

Technical Information

Power	: 70W
Voltage	: 220-240V~ 50-60 Hz
Speed control	: 12 levels
Oscillation angles	: 60°/90°/120°
Timer	: 1-12 hours
Airflow speed	: 4.80–5.0 m/s
Air volume	: 2310 m ³ /h
Noise level	: 43dB-64 dB
Coverage area	: 30 m ²
Operating modes	: Natural/Sleep/Normal

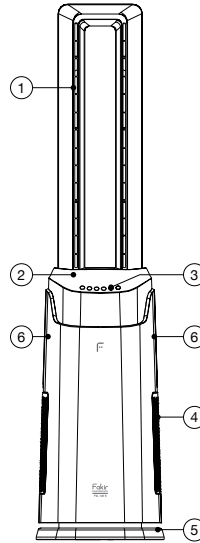


NOTE!

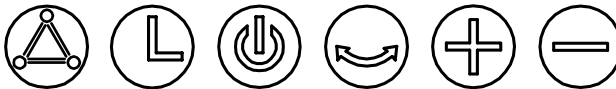
The values indicated on the device or in other printed documents provided with the product are obtained under laboratory conditions according to relevant standards. These values may change depending on the product's use and environmental conditions.

Product Parts Introduction

1. Air outlet
2. Display
3. Touch control panel
4. Air inlet
5. Oscillation base
6. Remote control placement area (magnetic zone)



Control Panel



1. Press “⏪” button. The display will show “--” as the fan returns to its default (home) position.
2. Press “🌡️” button. The display will show “06”, then begin blinking after 3 seconds, the room temperature (°C) will be displayed. Press “⏪” button again, and the fan will turn off.
3. Press “⊕” and “⊖” buttons to adjust the fan speed from level 01 to 12.
4. Press “🌀” button to set the oscillation angle. First press: Display shows 01, indicating 60° oscillation. Second press: Display shows 02, indicating 90° oscillation. Third press: Display shows 03, indicating 120° oscillation. Press again to turn oscillation off.
5. Press “🕒” button. A timer function will activate on the display between 1 and 12 hours, 00 will be displayed and it will flash after 3 seconds. The timer function will be turned off.
6. Pressing the “🌿” button will activate “🌿” “nature mode (natural wind mode),” and pressing the “🌿” button again will activate sleep mode. “🌿” Press “🌿” button again, and the fan will operate in normal mode.
7. After all functions are set, the screen will blink for 3 seconds, then display the ambient temperature. After 3 minutes of inactivity, all lights on the display will turn off. To wake the display, press any button.



Operating Modes

Natural Wind Mode (Nature Mode)

Inside the fan, there is a specially designed electronic circuit that controls airflow speed. This circuit allows the fan to automatically alternate between faster and slower speeds, creating a natural fluctuation in airflow intensity. As a result, it simulates the sensation of a natural outdoor breeze. For example, when a standard pedestal fan operates in natural mode, it periodically changes speed, producing an airflow pattern similar to varying wind intensity in nature.

Sleep Mode

Sleep mode functions similarly to Natural Wind Mode. In this mode, the fan begins operating at the selected speed and automatically decreases the speed by one level every 30 minutes. This continues until the fan reaches the lowest speed setting. The gradual reduction in airflow helps maintain a calmer, more comfortable environment throughout the night.

Normal Mode

In Normal Mode, the fan provides a steady airflow at the selected speed level (ranging from 1 to 12).

Remote Control

1. “⊕” This button allows you to adjust the fan speed.
2. Use “⊕” and “⊖” buttons to increase or decrease the speed across 12 levels.
3. “⌚” This button displays the timer settings.
4. “☾” This button displays the oscillation setting. It can be set to 60°, 90°, or 120° in that order.
5. “⊞” This button allows you to switch between the operation modes: Normal, Nature, and Sleep mode.



Using the remote control (includes one CR2025 battery):

- To use the remote control, point it toward the receiver on the device.
- The remote control has a range of 5 meters. The range will decrease if the remote control is not pointed toward the receiver.
- The remote control may not function in a room where heavy machinery is operating.
- Avoid blocking the line of sight between the remote control and receiver.
- Please use the remote control with care Do not drop it or hit it against hard surfaces.



Before the first use:

- Remove and discard the plastic insulation tab located at the bottom of the remote before the first use. Your remote control is now ready for use.
- You do not need to remove the battery cover.

NOTICE!

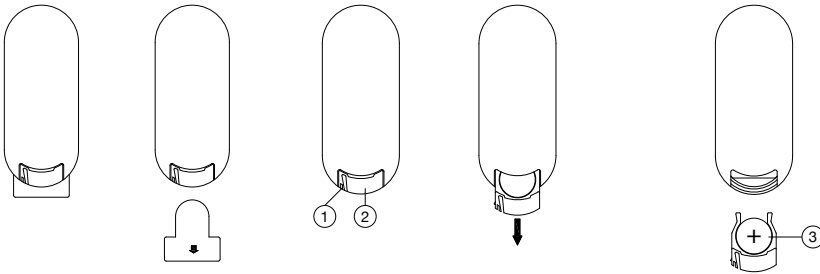
To use the remote control, point it toward the receiver on the device. Do not mix old and new batteries.

NOTICE!

If you will not use it for a long period, please remove the battery.

Battery Replacement

1. Press the locking tab, grip the battery tray, and pull it out.
2. Insert a new battery into the tray with the “+” side facing up.
3. Slide the battery tray back into the remote until it clicks into place.



Instructions for Use

1. Unpack the fan from its packaging.
2. Place the fan on a flat surface and plug the power cord into a 220–240V 50/60Hz outlet.

3. Power On/Off

To turn the fan on or off, press the POWER button either on the control panel or the remote control.

4. Always unplug the fan from the power outlet when it is not in use.



Remote Control Instructions

1. Insert 1 x CR2025 battery into the compartment located on the back of the remote control.
2. Before using the remote for the first time, remove the insulation film from the back.
3. The remote control allows for convenient access to all fan functions. To operate the fan remotely, follow the usage instructions provided above.

NOTICE!

For proper operation, always aim the remote directly at the receiver on the fan. Do not mix old and new batteries.

4. If the device will not be used for a long period, remove the battery.

Maintenance and Storage

1. Unplug the device from the power outlet.
2. To keep the device clean, wipe the exterior with a damp cloth. If necessary, you may use a mild detergent. After cleaning, dry the device with a soft cloth.

WARNING!

Do not allow any liquid to enter the device.

3. Do not use alcohol, gasoline, abrasive powders, furniture polish, or stiff brushes for cleaning. These may damage or deteriorate the surface.
4. Do not expose the device to water.
5. When not in use, store the device in a cool, dry place. To prevent dust and dirt buildup, repack the device using its original packaging.

Device Storage

- If you do not plan to use the appliance for a long while, store it in a cool and dry place.
- Ensure that the appliance is unplugged and its parts are completely dry.
- Ensure that the appliance is kept out of reach of children.

Recycling

When your product reaches the end of its life, follow these steps for proper recycling:

- Cut the device's cable to make it unusable.
- Dispose of the device in designated waste bins for such devices according to the applicable laws in your country.



- Electrical waste should not be disposed of with household waste.
- Throw the device into bins designated for electrical waste.
- The device's packaging is made from recyclable materials.
- Dispose of packaging materials in appropriate recycling bins.
- The device complies with the 2
- The device complies with the WEEE (Waste Electrical and Electronic Equipment) Directive.



NOTE!

- Check if you can fix the problem or defect yourself before calling customer service. For this, please refer to the “**Troubleshooting**” section. If you cannot resolve the issue or defect, call customer service.
- Before calling, please have the **model name** and product **serial number** ready. You can find this information on the **product's type label**.

Help Hotline: (+90 212) 444 0 241

Troubleshooting

Your device has undergone quality control to avoid any defects. However, if the device does not work for any reason, please try the solutions listed in the following table before contacting Fakir Authorized Service.

Problem	Probable Cause	Solution
Appliance doesn't work.	Plug may not be inserted into outlet.	Insert the plug into the outlet.
	Device is not switched on.	Turn on the device.
	No power in the outlet.	Try another socket.
	Power cord may be damaged.	Call the authorized service.
No oscillation.	Oscillation function is off.	Turn on the oscillation.
	Motor unit may be faulty.	Call the authorized service.
Noisy operation.	Foreign particles may be stuck.	Clean foreign particles.

Shipping

To prevent damage to the device, follow these steps to transport your device safely:

- Transport the device in its original packaging.
- If the original packaging is not available, use a suitable and soft packaging that protects the device.

Kullanım Talimatları Hakkında.....	30
Sembollerin Anlamı.....	30
Sorumluluk	30
CE Uygunluk Deklarasyonu.....	30
Kullanım Alanı	30
Yetkisiz Kullanım.....	31
Güvenlik Uyarıları.....	32
Ürüne Özel Güvenlik Uyarıları.....	33
Kutuyu Açma	34
Kutu İçindekiler.....	34
Teknik Bilgi	34
Ürün Parçalarının Tanıtımı.....	35
Kontrol Paneli	35
Çalışma Modları.....	36
Uzaktan Kumanda.....	36
Pili Değiştirme.....	37
Kullanım Talimatları.....	37
Uzaktan Kumanda Talimatı.....	38
Bakım ve Saklama.....	38
Cihazın Saklanması	38
Geri Dönüşüm	38
Sorun Giderme	39
Gönderim	39

Değerli Müşterimiz,

Ürününüzü keyifle kullanmanızı dileriz. Yenilikçi teknolojilerde lider bir firma olan **Fakir Hausgeräte**'yi tercih ettiğiniz için teşekkür ederiz.

Lütfen ürünü kullanmadan önce bu kullanım kılavuzunu dikkatlice okuyun ve ileride başvurmak üzere saklayın.

Kullanım Talimatları Hakkında

Bu kullanım talimatları, cihazın düzgün ve güvenli bir şekilde kullanılabilmesi için hazırlanmıştır. Kendi güvenliğiniz ve başkalarının güvenliği için ürünü çalıştırmadan önce kullanım kılavuzunu okuyunuz.

Sembollerin Anlamı

Bu kullanım kılavuzunda aşağıdaki sembolleri göreceksiniz:



UYARI!

Bu işaret, yaralanma veya ölümlle sonuçlanabilecek tehlikeleri belirtir.



DİKKAT!

Bu işaret, ürününüzün zarar görmesi ya da bozulmasına yol açabilecek tehlikeleri belirtir.



NOT!

Kullanım kılavuzunda önemli ve faydalı bilgileri belirtir.

Sorumluluk

Bu kullanım kılavuzundaki talimatlara uyulmaması sonucunda ortaya çıkabilecek her türlü hasar ve cihazın Fakir Yetkili Servisleri dışında farklı bir yerde tamir ettirilmesi veya cihazın amacına uygun olmayan bir şekilde kullanılması durumunda, Fakir Elektrikli Ev Aletleri San. ve Tic. A.Ş. sorumluluk kabul etmez.

CE Uygunluk Deklarasyonu

CE Bu cihaz, Avrupa Birliği'nin 2014/30/EU Elektromanyetik Uyumluluk Direktifi ve 2014/35/EU Alçak Gerilim Direktifi'ne tamamen uygundur. Ürün, cihaz tip etiketinde CE işaretine sahiptir.

Kullanım Alanı

Ürün modeli, ev tipi kullanım için tasarlanmıştır. İş yeri ve sanayi tipi kullanıma uygun değildir. Aksi kullanım sonucu üründe oluşan herhangi bir arıza durumunda, yetkili servislerimiz garanti kapsamı dışında hizmet verecektir.



Yetkisiz Kullanım

- **Kısıtlı Kapasiteler ve Gözetim:** Bu cihaz, güvenliklerinden sorumlu bir kişi tarafından kullanımı hakkında açıklamalar yapılmadığı veya gözetim altında olmadıkları sürece, fiziksel, algısal veya zihinsel kapasiteleri kısıtlı olan veya yeterli tecrübe ve/veya bilgiye sahip olmayan kişiler (çocuklar dahil) tarafından kullanılmamalıdır. Çocukların cihazla oynamaması için gözetim altında tutulması gerekmektedir.
- **Kısıtlı Yetkinliklerle Kullanım:** Cihaz, 8 yaş ve üzeri çocuklar ile sınırlı fiziksel, duyuşsal ve zihinsel becerilere sahip veya deneyim ve bilgi eksikliği olan kişiler tarafından yalnızca gözetim altında oldukları, cihazın güvenli bir şekilde kullanımına dair talimat verildiği ve muhtemel tehlikeleri anladıkları takdirde kullanılabilir.
- **Ambalaj Malzemeleri:** Paketin içinden çıkan poşet gibi maddeleri çocuklardan uzak tutunuz. Boğulma tehlikesi mevcuttur!
- **Temizlik ve Bakım:** 8 yaşından küçük çocuklar, gözetim altında olmadıkları sürece cihazın temizliğini ve bakımını yapmamalıdır.
- **Cihaz ve Kablo Güvenliği:** Cihazı ve kablosunu, 8 yaşından küçük çocukların erişemeyeceği yerlerde saklayınız. Çocukların cihazla oynamaması için gözetim altında tutulmaları gerekmektedir. Elektrikli cihazlar çocuklar için oyuncak olarak kullanılmamalıdır. Bu nedenle, cihazı çocukların ulaşamayacağı yerlerde kullanınız ve saklayınız. Çocuklar, elektrikli bir cihazın kullanımıyla ilgili tehlikelerin bilincinde olamayabilirler. Elektrik kablosunun cihazdan sarkmasına izin vermeyiniz.



Güvenlik Uyarıları

Elektrikli bir cihaz kullanırken, aşağıdaki önlemleri her zaman almanız gerekmektedir. Yangın, elektrik çarpması ve kişisel yaralanmaları önlemek için:

- **Kullanım Kılavuzunu Okuyun:** Kullanım kılavuzundaki bilgileri dikkatlice okuyunuz ve kılavuzu saklayınız. Cihazı üçüncü bir kişiye verirken, kılavuzu da birlikte vermeyi unutmayınız.
- **İlk Kullanım:** Ürünü kolisinden çıkardığınızda, aksesuarların ve aparatların tam olduğundan emin olunuz. Kutuda eksik parça var ise, en yakın Fakir Yetkili Servisi'ne başvurunuz. Aksesuarların ve aparatların koruma poşetlerini boğulma riskini engellemek için çocuklardan ve bebeklerden uzak tutunuz.
- **Cihazın Durumunu Kontrol Edin:** Cihazın üzerinde, kasasında, kablosunda veya fişinde herhangi bir sorun olduğuna düşünüyorsanız, cihazı çalıştırmayınız ve en yakın Fakir Yetkili Servisi'ne başvurunuz.
- **Kablo ve Fiş Güvenliği:** Elektrik kablosu veya fişinde bir arıza ya da hasar var ise, cihazı kullanmayınız. Cihazı uzatma kablosuyla kullanmayınız ve elektrik kablosunun ısı kaynağı ya da sivri uçlarla temas etmemesine özen gösteriniz. Fişi prizden çekmek istediğinizde, mutlaka fişten tutarak çekiniz. Kabloyu çekmeyiniz veya cihazı kablodan tutarak kaldırmayınız.
- **Çocukların Güvenliği:** Makinenizi asla fişe takılı iken gözetiminiz dışında bırakmayınız. Gözetiminiz dışında çocukların cihazla oynamasına izin vermeyiniz. Cihazın elektrik kablosunu çocukların erişemeyeceği yerlerde saklayınız. Elektrikli cihazlar çocuklar için oyuncak değildir.
- **Cihazın Kullanımı:** Cihazı açık havada kullanmayınız. Makineniz kir veya yağmurdan olumsuz etkilenebilir. Makinenizi suya daldırmayınız ve yağmur ya da rutubetten koruyunuz. Cihaz elektrik gücüyle çalıştığından elektrik çarpma tehlikesi vardır. Bu nedenle fişe kesinlikle ıslak ellerle dokunmayınız.
- **Bakım ve Temizlik:** Temizlik ve bakım işlemleri öncesinde cihazın fişini prizden çekiniz ve cihazın soğumasını bekleyiniz.
- **Kullanım Kısıtlamaları:** Elektrikli cihazı yalnızca kullanım amacı doğrultusunda kullanınız. Cihazı talimatlara aykırı şekilde kullanmak, cihazın ömrünü kısaltabilir ve güvenlik riskleri oluşturabilir.



Ürüne Özel Güvenlik Uyarıları

- Cihaz yalnızca dikey (dikey konumda) çalıştırılmalıdır. Yatay pozisyonda çalıştırmak cihazın performansını olumsuz etkiler ve tehlike yaratabilir.
- Cihazın devrilmesini önlemek için düz ve sabit bir zemine yerleştirildiğinden emin olunuz.
- Cihaz çalışırken ön ızgaradan parmak, kalem, metal nesne veya başka yabancı cisimler sokmayınız. Bu, hem kullanıcı hem de cihaz için tehlike oluşturabilir.
- Dokunmatik panelin üzerine su, temizlik spreyi ya da başka sıvılar dökmeyiniz. Elektrik çarpması veya panel arızası oluşabilir.
- Cihazı pencere kenarında, perdenin veya bitkilerin yakınında kullanmayınız. Hareketli hava akışı nedeniyle bu tür nesnelere pervaneye çekilebilir ve cihazın çalışmasını engelleyebilir.
- Cihazı açık alev, ocak, ısıtıcı ya da yüksek sıcaklıktaki yüzeylerin yakınına yerleştirmeyiniz. Aşırı ısı, cihazın plastik aksamlarının erimesine veya yangın riskine yol açabilir.
- Cihazı yalnızca kuru ve iç mekânlarda kullanınız. Banyo, çamaşır odası gibi nemli veya su sıçrama riski olan ortamlarda kullanılması durumunda elektrik çarpması riski doğabilir.
- Cihazı çalıştırmadan önce tüm hava giriş ve çıkış ızgaralarının tıkanmamış olduğundan emin olunuz. Tıkanıklık, motorun aşırı ısınmasına neden olabilir.
- Hava salınım fonksiyonu çalışırken cihazın yönünü fiziksel olarak zorlayarak değiştirmeye çalışmayınız. Bu motor sistemine zarar verebilir.
- Salınım açısını (60°/90°/120°) değiştirirken cihazın durdurulmuş olmasına dikkat ediniz.
- Cihaz zamanlayıcı fonksiyonu açıkken otomatik olarak kapanacaktır. Bu durumda cihazın çalışmadığından emin olun ve güvenli şekilde fişini prizden çekiniz.
- Cihaz çalışırken sıra dışı bir ses, koku veya titreşim hissederseniz cihazı derhal kapatınız, fişini prizden çekiniz ve yetkili servise başvurunuz.
- Cihazın elektrik kablosunu kapı aralığına sıkıştırmayınız, köşelerden sürüklemeyiniz ya da halı altına yerleştirmeyiniz.
- Temizlik işlemi öncesinde cihazın tamamen soğumasını bekleyiniz ve daima fişten çekilmiş olmasına dikkat ediniz.
- Cihaz, yalnızca bu kullanım kılavuzunda belirtilen amaçlar doğrultusunda ve ev tipi kullanım için uygundur. Ticari kullanım veya yetkisiz modifikasyonlar güvenlik risklerine yol açabilir.



Kullanım kılavuzunda yazılı olan güvenlik kurallarını ve kullanım talimatlarını dikkatlice okuyunuz.

Bu kullanım kılavuzunu gelecekteki kullanımlar için saklayınız.

Kutuyu Açma

- İlk kullanımdan önce cihazı ve aksesuarları kutusundan çıkarınız ve hasar veya arızalara karşı kontrol ediniz. Cihazda herhangi bir arıza veya hasar varsa, cihazı kullanmayınız ve Fakir Yetkili Servisi'ne başvurunuz.
- Tamir işlemleri kesinlikle Fakir Yetkili Servisi tarafından yapılmalıdır.
- Yetkisiz kişiler tarafından yapılan tamir işlemleri kullanıcı için zararlı olabilir.



UYARI!

Kesinlikle hatalı veya kusurlu bir ürünü kullanmayınız.

Kutu İçindekiler

- Kumanda (piller dahil)
- Kule tipi vantilatör

Teknik Bilgi

Güç	: 70W
Voltaj	: 220-240V~ 50-60 Hz
Hız ayarı	: 12 ayar
Salınım seçenekleri	: 60°/90°/120°
Zamanlayıcı	: 1-12 saat
Hava akışı	: 4,80-5 m/s
Hava hacmi	: 2310 m ³ /h
Gürültü seviyesi	: 43dB-64 dB
Uygulama alanı	: 30 m ²
Çalışma modları	: Doğal rüzgar / Uyku / Normal

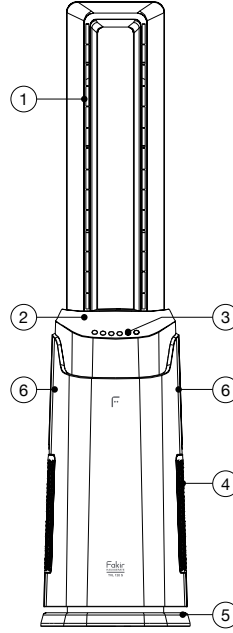


NOT!

Ürünün üzerinde bulunan işaretlemeler veya ürünle birlikte verilen diğer basılı dökümanlarda beyan edilen değerler, ilgili standartlara göre laboratuvar ortamında elde edilen değerlerdir. Bu değerler, ürünün kullanım ve ortam şartlarına göre değişebilir.

Ürün Parçalarının Tanıtımı

1. Hava çıkışı
2. Ekran
3. Dokunmatik kontrol paneli
4. Hava girişi
5. Salınım tabanı
6. Uzaktan kumanda yerleşim yeri
(miktanıslı alan)



Kontrol Paneli



1. “⏻” Açma/kapama tuşuna basınız, ekranda “--” yazısı belirecektir; motoru orijinal pozisyonunu bulacaktır.
2. “⏻” tuşuna basınız, ekranda 06 gösterilir, 3 saniye sonra yanıp söner, ekranda oda sıcaklığı gösterilir “°C”, “⏻” tuşuna tekrar basınız, fan kapanacak.
3. “+” ve “-” tuşlarına basınız, fan hızı 01-12 ayar arasında seçilebilir.
4. “⌚” tuşuna basarak salınım ayarlarını yapınız. Bir kez basınız, ekranda 60 derece salınım anlamına gelen 01 gösterilir. İkinci kez basınız, ekranda 90 derece salınım anlamına gelen 02 gösterilir. Üçüncü kez basınız, 120 derece salınım anlamına gelen 03 gösterilir. Tekrar basarak salınım fonksiyonunu kapatınız.
5. “⌚” tuşuna basınız. Ekranda 1-12 saat arasında zamanlayıcı fonksiyonu başlayacak, ekranda 00 gösterilecek ve 3 saniye sonra yanıp sönecektir. Zamanlayıcı fonksiyonu kapatılacaktır.
6. “⌚” tuşuna basınca “⌚” naturel mode (doğal rüzgar modu), tekrar tuşuna basınca “⌚” sleep mode (uyku modu) devreye girecektir. “⌚”, “⌚” tuşuna tekrar basınca, fan normal modda çalışacaktır.
7. Tüm fonksiyonlar tamamlandığında, ekran 3 saniye yanıp sönecek ve ardından çevreyi gösterecektir. 3 dakika sonra, tüm ışıklar sönecektir. Başlamak için herhangi bir düğmeye basınız.

Çalışma Modları

Doğal Rüzgar Modu (Naturel Mode)

Fanın iç yapısında, rüzgar hızını kontrol etmeye yarayan özel bir elektronik devre bulunur. Bu devre sayesinde fan, zaman zaman hızlanıp yavaşlayarak rüzgar hızında doğal bir dalgalanma oluşturur. Böylece, doğada hissedilen esinti etkisi taklit edilir. Örneğin, doğal rüzgar modunda çalışan standart bir ayaklı fan, belirli aralıklarla hız değiştirerek rüzgarın şiddetinin zamanla değiştiği doğal bir hava akımı yaratır.

Uyku Modu (Sleep Mode)

Uyku modu, doğal rüzgar (nature) moduna benzer şekilde çalışır. Bu modda, fan ilk olarak seçilen hızda çalışmaya başlar ve her 30 dakikada bir hız seviyesi otomatik olarak bir kademe düşürülür. Bu azalma, fan en düşük hız seviyesine ulaşana kadar devam eder. Böylece gece boyunca daha sakin ve konforlu bir hava akışı sağlanır.

Normal Mod

Normal mod ise, seçilen hız seviyesi (1 ile 12 arası) doğrultusunda sabit bir esinti sağlar.

Uzaktan Kumanda

1. “⊕” Bu buton hız ayarlarını gösterir.
2. “⊕” ve “⊖” ile 12 ayar artırılıp, azaltılır.
3. “⌚” Bu buton zamanlayıcı ayarını gösterir.
4. “☺” Bu buton salınım ayarını gösterir. 60°/90°/120° sırayla ayarlanır.
5. “⊗” Bu buton ile çalışma modları seçilir. Normal mod, naturel mod ve sleep mod seçilir.



Uzaktan kumanda kullanma kılavuzu (bir adet CR2025 pil dahildir):

- Uzaktan kumandanın çalışması için cihaz üzerindeki alıcıya doğru yöneltilmesi gerekir.
- Uzaktan kumandanın menzili 5 metredir. Uzaktan kumanda alıcıya doğru yöneltilmezse menzil azalır.
- Uzaktan kumanda ağır makinelerin çalıştığı bir odada çalışmayabilir.
- Uzaktan kumanda ile alıcı arasındaki görüş hattını engellemeyiniz.
- Uzaktan kumandayı dikkatli kullanınız. Uzaktan kumandayı yere düşürmeyin veya sert nesnelere çarpamayınız.

Uzaktan kumandayı kullanmadan önce:

- Uzaktan kumandanın ilk kullanımı için, uzaktan kumandanın altından plastik yalıtım sekmesini çekiniz ve atınız. Uzaktan kumandanız artık kullanıma hazır.
- Pili kapağını çıkarmanıza gerek yok.

NOT!

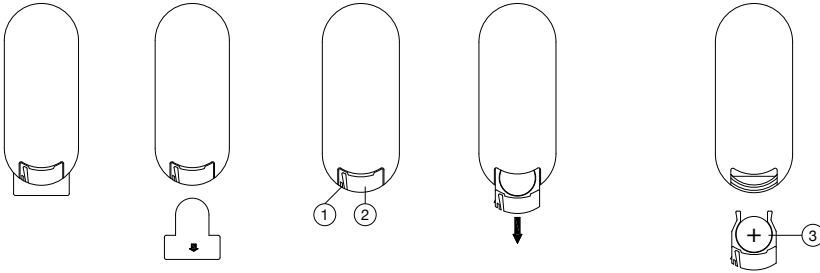
Uzaktan kumandanın çalışması için vantilatördeki alıcıya doğru tutulması gerekir. Yeni ve eski pilleri karıştırmayınız.

NOT!

Uzun süre kullanmayacaksanız lütfen pili çıkarınız.

Pili Değiştirme

1. Kilitleme tırnağına basınız, pil kutusunu kavrayınız ve dışarı çekiniz.
2. Yeni pili + tarafı yukarı bakacak şekilde pil yuvasına yerleştiriniz.
3. Pil kutusunu uzaktan kumandaya geri takınız ve tık sesi gelene kadar itiniz.



Kullanım Talimatları

1. Cihazı paketinden çıkartınız.
2. Cihazı düz bir zemine yerleştiriniz ve elektrik fişini 220-240V 50/60Hz güç soketine sokun.

3. Açma/Kapama

Fanı açmak/kapatmak için kontrol paneli ya da uzaktan kumanda üzerindeki POWER butonuna basınız.

4. Cihazı kullanılmadığı zaman fişten çekiniz.



Uzaktan Kumanda Talimatı

1. Uzaktan kumandanın arka kısmının içine 1xCR2025 pilini yerleştiriniz.
2. Uzaktan kumandayı kullanmadan önce arka kısmındaki yalıtım filmini çekiniz.
3. Uzaktan kumandanın bütün fonksiyonları cihazın kolay kullanımı içindir. Cihazı uzaktan çalıştırmak için yukarıdaki talimatlara uyunuz.

NOT!

Uzaktan kumandayı doğru çalıştırmak için cihaz üzerindeki alıcıya doğru tutunuz. Yeni ve eski pilleri karıştırmayınız.

4. Cihazı uzun süre kullanmayacaksanız pillerini dışarı çıkarınız.

Bakım ve Saklama

1. Cihazı fişten çekiniz.
2. Cihazı temiz tutmak için cihazın dış kısmı nemli bir bezle temizlenebilir. Gerekirse hafif deterjan kullanabilirsiniz. Temizleme işleminden sonra yumuşak bir bezle cihazı kurulayınız.

UYARI!

Cihazın içine sıvı girmesine izin vermeyiniz.

3. Cihazı temizlemek için alkol,benzin,aşındırıcı tozlar, mobilya cilası yada sert fırça kullanmayınız. Bu yüzeyin hasar görmesine veya bozulmasına neden olabilir.
4. Cihazı su ile temas ettirmeyiniz.
5. Cihaz kullanılmadığı zaman serin ve kuru ortamda bırakılmalıdır. Cihazı toz ve kir birikmesini önlemek için orijinal paketini kullanarak yeniden paketleyiniz.

Cihazın Saklanması

- Cihazı uzun süre kullanmayı düşünmüyorsanız serin ve kuru bir yerde saklayınız.
- Cihaz fişinin çekildiğinden ve parçalarının tamamen kuru olduğundan emin olunuz.
- Cihazı, çocukların ulaşamayacağı bir yerde muhafaza ediniz.

Geri Dönüşüm

Cihazınızın kullanım ömrü sona erdiğinde aşağıdaki adımları izleyerek doğru şekilde geri dönüşüm sağlayınız:

- Cihazın kablosunu keserek kullanılamaz hale getiriniz.
- Cihazı, ülkenizdeki geçerli yasalara göre bu tür cihazlar için özel olarak tanımlanan atık kutularına bırakınız.



- Elektrikli atıklar evsel atıklarla birlikte bertaraf edilmemelidir.
- Cihazı, elektrikli atıklar için belirlenen çöp kutularına atınız.
- Cihazın ambalajı geri dönüşüm özellikli malzemelerden oluşur.
- Ambalaj malzemelerini uygun geri dönüşüm kutularına atınız.
- Cihaz, WEEE (AEEE Atık Elektrikli ve Elektronik Eşyalar) Yönetmeliğine uygundur.



NOT!

- Müşteri hizmetlerini aramadan önce sorunu/arızayı kendiniz düzeltip düzeltemeyeceğinizi kontrol ediniz. Bunun için lütfen “**Sorun Giderme**” bölümüne bakınız. Sorunu/arızayı çözemiyorsanız, müşteri hizmetlerini arayınız.
- Aramadan önce lütfen **model adını** ve ürün **seri numarasını** yanınızda hazır bulundurunuz. Bu bilgileri ürününüzün **Tip Etiketini** üzerinde bulabilirsiniz.

Yardım Hattı: (+90 212) 444 0 241

Sorun Giderme

Cihazınız, herhangi bir arızaya karşı kalite kontrolden geçirilmiştir. Ancak, herhangi bir nedenden dolayı çalışmazsa, **Fakir Yetkili Servisi'ne** başvurmadan önce aşağıdaki tabloda yer alan çözüm yollarını deneyiniz.

Sorun	Muhtemel Neden	Çözüm
Cihaz çalışmıyor.	Fiş prize takılmamış olabilir.	Fişi prize takınız.
	Cihaz açık değildir.	Cihazı çalıştırınız.
	Prizde elektrik yoktur.	Başka bir priz deneyiniz.
	Kablo hasarlı olabilir.	Yetkili Servis'i arayınız.
Salınım yok.	Salınım açılmamıştır.	Salınımı açınız.
	Motor ünitesi arızalı olabilir.	Yetkili Servis'i arayınız.
Gürültülü çalışıyor.	Yabancı partiküller yapışmış olabilir.	Yabancı partikülleri temizleyiniz.

Gönderim

Cihaza herhangi bir zarar gelmesini önlemek için aşağıdaki adımları izleyerek cihazınızı güvenli bir şekilde taşıyınız:

- Cihazı orijinal ambalajında taşıyınız.
- Orijinal ambalaj mevcut değilse, benzer bir takviye malzemeli ambalaj kullanınız.



Инструкции По Использованию	41
Значение Символов	41
Ответственность	41
Декларация О Соответствии СЕ.....	41
Предназначение.....	41
Неавторизованное Использование	42
Предупреждения о безопасности	43
Особые меры безопасности	44
Открытие Упаковки	46
Содержание Упаковки	46
Техническая Информация.....	46
Введение В Части Продукта	47
Панель управления	47
Режимы работы.....	48
Дистанционное управление	48
Замена батареи	49
Инструкция по применению	49
Инструкция по дистанционному управлению	50
Техническое обслуживание и хранение.....	50
Хранение Устройства	50
Переработка.....	51
Устранение неполадок.....	51
Доставка	52



Уважаемый клиент,

Мы надеемся, что вы будете довольны использованием вашего продукта. Спасибо, что выбрали **Fakir Hausgeräte**, компанию, лидирующую в области инновационных технологий. Пожалуйста, внимательно прочитайте это руководство пользователя перед использованием продукта и сохраните его для последующего использования.

Инструкции По Использованию

Эти инструкции по использованию предназначены для обеспечения правильного и безопасного использования устройства. Для вашей безопасности и безопасности других, пожалуйста, прочитайте руководство пользователя перед использованием устройства.

Значение Символов

В этом руководстве пользователя вы увидите следующие символы:

ПРЕДУПРЕЖДЕНИЕ!

Этот символ указывает на опасности, которые могут привести к травмам или смерти.

ВНИМАНИЕ!

Этот символ указывает на опасности, которые могут привести к повреждению устройства или его неисправности.


ПРИМЕЧАНИЕ!

Содержит важную и полезную информацию.

Ответственность

Компания Fakir Elektrikli Ev Aletleri San. ve Tic. A.Ş. не несет ответственности за любой ущерб или ремонт, выполненный вне авторизованных сервисных центров Fakir, или за неправильное использование устройства, если не соблюдены инструкции в этом руководстве пользователя.

Декларация О Соответствии CE

 Это устройство полностью соответствует Директивам Европейского Союза 2014/30/EU по электромагнитной совместимости и 2014/35/EU по низковольтным требованиям. Продукт имеет знак CE на ярлыке модели устройства.

Предназначение

Модель продукта предназначена для домашнего использования. Она не подходит для использования в рабочем месте или в промышленности. Любые неисправности, возникшие в результате такого использования, не будут покрываться нашей авторизованной службой.



Неавторизованное Использование

В следующих случаях несанкционированного использования устройство может быть повреждено или привести к травмам:

- **Ограниченные возможности и надзор:** Это устройство не должно использоваться лицами (включая детей) с ограниченными физическими, сенсорными или умственными способностями или недостаточным опытом и/или знаниями, если они не находятся под надзором лица, ответственного за их безопасность, или не получили инструкции по безопасному использованию устройства. Детей следует контролировать, чтобы они не играли с устройством.
- **Использование с ограниченными возможностями:** Устройство может использоваться детьми в возрасте от 8 лет и старше, а также лицами с ограниченными физическими, сенсорными или умственными способностями или недостатком опыта и знаний, только если они находятся под присмотром, получили инструкции по безопасному использованию и понимают возможные опасности.
- **Упаковочные материалы:** Держите такие материалы, как пакеты, входящие в комплект, вдали от детей. Существует риск удушья!
- **Чистка и обслуживание:** Дети младше 8 лет не должны чистить или обслуживать устройство, если они не находятся под присмотром.
- **Безопасность устройства и кабеля:** Храните устройство и его кабель вне досягаемости детей младше 8 лет. Детей следует контролировать, чтобы они не играли с устройством. Электрические устройства не являются игрушками для детей. Поэтому используйте и храните устройство вне досягаемости детей. Дети могут не осознавать опасности, связанные с использованием электрического устройства. Убедитесь, что шнур питания не свисает с устройства.



Предупреждения о безопасности

При использовании электрического устройства всегда соблюдайте следующие меры предосторожности, чтобы предотвратить возгорание, поражение электрическим током и травмы:

- **Прочтите руководство пользователя:** Внимательно прочтите информацию в руководстве пользователя и сохраните его для дальнейшего использования. Если вы передаете устройство третьей стороне, не забудьте приложить руководство.
- **Первое использование:** Когда вы достаете изделие из упаковки, убедитесь, что все аксессуары и насадки в комплекте. Если какие-либо части отсутствуют, обратитесь в ближайший авторизованный сервисный центр Fakir. Храните защитные пакеты от аксессуаров и насадок в недоступном для детей и младенцев месте, чтобы предотвратить риск удушья.
- **Проверьте состояние устройства:** Если вы подозреваете, что с устройством, его корпусом, кабелем или вилкой что-то не так, не используйте устройство и обратитесь в ближайший авторизованный сервисный центр Fakir.
- **Безопасность кабеля и вилки:** Не используйте устройство, если кабель питания или вилка повреждены. Не используйте устройство с удлинителем и убедитесь, что кабель питания не соприкасается с источниками тепла или острыми краями. При отключении всегда держитесь за вилку, а не за кабель. Не тяните за кабель и не поднимайте устройство за кабель.
- **Безопасность детей:** Никогда не оставляйте устройство без присмотра, когда оно подключено к сети. Не разрешайте детям играть с устройством без присмотра. Храните кабель питания устройства в недоступном для детей месте. Электрические устройства не являются игрушками для детей.
- **Использование устройства:** Не используйте устройство на улице. Ваше устройство может быть неблагоприятно воздействовано грязью или дождем. Не погружайте устройство в воду и защищайте его от дождя или влаги. Поскольку устройство работает от электрической



сети, существует опасность поражения электрическим током. Поэтому не прикасайтесь к вилке мокрыми руками. Не используйте устройство для очистки легковоспламеняющихся или взрывоопасных материалов (например, бензина или спирта), горящих или тлеющих предметов (например, сигарет, спичек или горячей золы).

- **Техническое обслуживание и чистка:** Перед чисткой и техническим обслуживанием отключите устройство от сети и дайте ему остыть.
- **Ограничения использования:** Используйте электрическое устройство только по назначению. Использование устройства вразрез с инструкциями может сократить срок его службы и создать риски для безопасности.

Особые меры безопасности

- Устройство должно эксплуатироваться только в вертикальном (стоячем) положении. Эксплуатация в горизонтальном положении отрицательно скажется на работе устройства и может быть опасной.
- Чтобы предотвратить опрокидывание устройства, убедитесь, что оно установлено на ровной и устойчивой поверхности.
- Не вставляйте пальцы, ручки, металлические предметы или другие посторонние предметы в переднюю решетку во время работы устройства. Это может быть опасно как для пользователя, так и для устройства.
- Не выливайте воду, чистящий спрей или другие жидкости на сенсорную панель. Это может привести к поражению электрическим током или выходу панели из строя.
- Не используйте устройство рядом с окном, занавеской или растениями. Такие предметы могут быть втянуты в вентилятор из-за движущегося потока воздуха и могут помешать работе устройства.
- Не размещайте устройство рядом с открытым огнем, печами, обогревателями или высокотемпературными поверхностями. Избыточное тепло может привести к расплавлению пластиковых деталей устройства или создать риск возгорания.



- Используйте устройство только в сухих и закрытых помещениях. Существует риск поражения электрическим током, если устройство используется во влажных или подверженных брызгам средах, таких как ваннные комнаты и прачечные.
- Перед эксплуатацией устройства убедитесь, что все решетки для впуска и выпуска воздуха не заблокированы. Блокировка может привести к перегреву двигателя.
- Не пытайтесь изменить направление устройства с помощью физической силы во время работы функции качания воздуха. Это может повредить систему двигателя.
- При изменении угла движения ($60^\circ/90^\circ/120^\circ$) убедитесь, что устройство остановлено.
- Устройство автоматически выключится, когда будет включена функция таймера. В этом случае убедитесь, что устройство не работает, и безопасно отключите его от розетки.
- Если вы заметите необычный шум, запах или вибрацию во время работы устройства, немедленно выключите устройство, отключите его от розетки и обратитесь в авторизованный сервисный центр.
- Не сдавливайте шнур питания устройства в дверном проеме, не тащите его по углам и не кладите под ковер.
- Перед чисткой дождитесь полного остывания устройства и всегда проверяйте, что оно отключено от сети.
- Устройство подходит только для целей, указанных в данном руководстве пользователя, и для домашнего использования. Коммерческое использование или несанкционированные модификации могут привести к рискам безопасности.



Внимательно прочитайте правила безопасности и инструкции по использованию в этом руководстве пользователя.

Сохраните это руководство пользователя для будущего использования.



Открытие Упаковки

- Перед первым использованием извлеките устройство и аксессуары из упаковки и проверьте на наличие повреждений или дефектов. Если устройство повреждено или неисправно, не используйте его и обратитесь в **авторизованный сервис Fakir**.
- Ремонт должен выполняться только авторизованными сервисными центрами Fakir.
- Ремонт неавторизованными лицами может быть вреден для пользователя.



ПРЕДУПРЕЖДЕНИЕ!

Не используйте дефектный или неисправный продукт.

Содержание Упаковки

- Пульт дистанционного управления (батарейки включены)
- Башенные вентилятор

Техническая Информация

Мощность	: 70 Вт
Напряжение	: 220-240 В~ 50-60 Гц
Регулировка скорости	: 12 настроек
Варианты движений	: 60°/90°/120°
Таймер	: 1-12 часов
Поток воздуха	: 4,80-5 м/с
Объем воздуха	: 2310 м3/ч
Уровень шума	: 43 дБ-64 дБ
Площадь применения	: 30 м ²
Режимы работы	: Естественный/Спящий/Нормальный

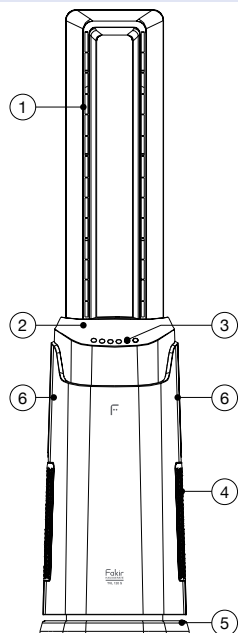


ПРИМЕЧАНИЕ!

Значения, указанные на устройстве или в других печатных документах, предоставленных с продуктом, были получены в лабораторных условиях в соответствии с соответствующими стандартами. Эти значения могут изменяться в зависимости от использования продукта и условий окружающей среды.

Введение В Части Продукта

1. Воздуховыпускное отверстие
2. Дисплей
3. Сенсорная панель управления
4. Воздухозаборник
5. Подставка
6. Место для пульта дистанционного управления (магнитная зона)



Панель управления



1. “⏻” Нажмите кнопку включения/выключения, на экране отобразится «--», двигатель вернется в исходное положение.
2. Нажмите кнопку “⏻” на экране отобразится 06, через 3 секунды он начнет мигать, на экране отобразится комнатная температура «°C», нажмите кнопку “⏻” еще раз, вентилятор выключится..
3. Нажав кнопки “⊕” и “⊖” можно выбрать скорость вентилятора в диапазоне от 01 до 12.
4. Нажав кнопки “↺” можно задать настройку движения. Нажмите один раз, на экране отобразится 01, что означает движение на 60 градусов. Нажмите второй раз, на экране отобразится 02, что означает движение на 90 градусов. Нажмите третий раз, на экране отобразится 03, что означает движение 120 градусов. Нажмите еще раз, чтобы отключить функцию движения.
5. Нажмите кнопку “🕒” Функция таймера запустится на экране между 1-12 часами, на экране отобразится 00, которое начнет мигать через 3 секунды. Функция таймера будет отключена.
6. При нажатии клавиши “🌿” активируется “🌿” «nature mode» (режим естественного ветра), при повторном нажатии активируется “🌙” «sleep mode» (спящий режим). При повторном нажатии клавиши “🌿”, “🌙” вентилятор будет работать в обычном режиме..
7. Когда все функции будут завершены, экран будет мигать в течение 3 секунд, а затем отобразит окружающую обстановку. Через 3 минуты все огни погаснут. Нажмите любую кнопку, чтобы начать.



Режимы работы

Режим естественного ветра (Nature Mode)

Вентилятор имеет внутри специальную электронную схему, которая управляет скоростью ветра. Благодаря этой схеме вентилятор время от времени ускоряется и замедляется, создавая естественное колебание скорости ветра. Таким образом имитируется эффект бриза, ощущаемый в природе. Например, стандартный вентилятор на пьедестале, работающий в режиме естественного ветра, меняет скорость через определенные промежутки времени, создавая естественный поток воздуха, в котором интенсивность ветра меняется со временем.

Спящий режим (Sleep Mode)

Режим сна работает аналогично режиму естественного ветра. В этом режиме вентилятор запускается на выбранной скорости и автоматически снижает скорость на один шаг каждые 30 минут. Это снижение продолжается до тех пор, пока вентилятор не достигнет самой низкой скорости. Это обеспечивает более спокойный и комфортный поток воздуха в течение всей ночи.

Нормальный режим

Нормальный режим обеспечивает постоянный бриз в соответствии с выбранным уровнем скорости (от 1 до 12).

Дистанционное управление

1. “⊕” Эта кнопка показывает настройки скорости.
2. “⊕” и “⊖” увеличивается и уменьшается на 12 настроек.
3. “⌚” Эта кнопка отображает настройку таймера.
4. “↻” Эта кнопка указывает на настройку движения. Поочередно настраиваются 60°/90°/120°.
5. “⊙” С помощью этой кнопки выбираются рабочие режимы. Выбираются обычный режим, режим природы и режим сна.



Руководство пользователя пульта дистанционного управления (в комплект входит одна батарея CR2025):

- Для работы пульт дистанционного управления должен быть направлен на приемник на устройстве.
- Радиус действия пульта дистанционного управления составляет 5 метров. Если пульт дистанционного управления не направлен на приемник, радиус действия уменьшится.
- Пульт дистанционного управления может не работать в помещении, где работает тяжелая техника.
- Не закрывайте линию видимости между пультом дистанционного управления и приемником.
- Используйте пульт дистанционного управления осторожно. Не роняйте пульт дистанционного управления на пол и не ударяйте его о твердые предметы.

Перед использованием пульта дистанционного управления:

- Для первого использования пульта дистанционного управления вытащите пластиковую изоляционную защелку из нижней части пульта дистанционного управления и выбросьте ее. Теперь ваш пульт дистанционного управления готов к использованию.
- Нет необходимости снимать крышку батарейного отсека.

ПРИМЕЧАНИЕ!

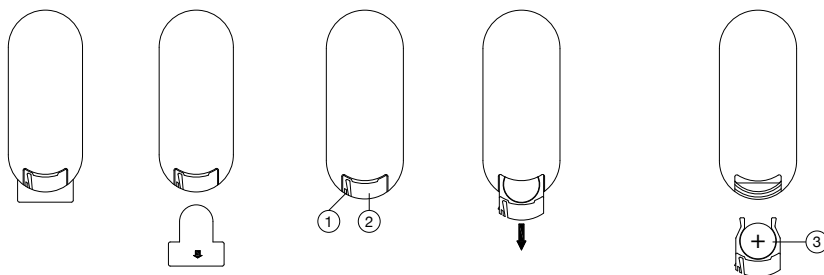
Для работы пульт дистанционного управления должен быть направлен на приемник на вентиляторе. Не смешивайте новые и старые батарейки.

ПРИМЕЧАНИЕ!

Если вы не используете устройство в течение длительного времени, извлеките аккумулятор.

Замена батареи

1. Нажмите на защелку, возьмитесь за батарейный отсек и вытащите его.
2. Поместите новую батарею в батарейный отсек стороной со знаком «+» вверх.
3. Вставьте отсек для батареек обратно в пульт дистанционного управления и нажмите на него до щелчка.



Инструкция по применению

1. Извлеките устройство из упаковки.
2. Поместите устройство на ровную поверхность и вставьте вилку питания в розетку 220-240 В 50/60 Гц.
3. **Вкл./Выкл.**
Нажмите кнопку POWER на панели управления или пульта дистанционного управления, чтобы включить/выключить вентилятор.
4. Отключайте устройство от сети, когда оно не используется.



Инструкция по дистанционному управлению

1. Вставьте батарею 1xCR2025 в заднюю часть пульта дистанционного управления.
2. Перед использованием пульта дистанционного управления снимите изоляционную пленку с задней части.
3. Все функции пульта дистанционного управления предназначены для удобства использования устройства. Следуйте инструкциям выше, чтобы управлять устройством удаленно.



ПРИМЕЧАНИЕ!

Для корректной работы пульта дистанционного управления направляйте его на приемник на устройстве. Не смешивайте новые и старые батарейки.

4. Если вы не собираетесь использовать устройство в течение длительного времени, выньте батарейки.

Техническое обслуживание и хранение

1. Отключите устройство от сети.
2. Чтобы устройство оставалось чистым, его внешнюю часть можно протирать влажной тканью. При необходимости можно использовать мягкое моющее средство. После чистки вытрите устройство насухо мягкой тканью.



ПРЕДУПРЕЖДЕНИЕ!

Не допускайте попадания жидкости внутрь устройства.

3. Не используйте спирт, бензол, абразивные порошки, полироль для мебели или жесткие щетки для чистки устройства. Это может привести к повреждению или ухудшению состояния поверхности.
4. Не допускайте контакта устройства с водой.
5. Когда устройство не используется, его следует хранить в прохладном и сухом месте. Упакуйте устройство в оригинальную упаковку, чтобы предотвратить накопление пыли и грязи.

Хранение Устройства

- Если устройство не будет использоваться в течение длительного времени, храните его в сухом и прохладном месте.
- Убедитесь, что устройство отключено от сети, и детали полностью сухие.
- Храните устройство в недоступном для детей месте.

Переработка

Когда ваш продукт достигнет конца своего срока службы, выполните следующие шаги для правильной переработки:

- Отключите кабель устройства, чтобы сделать его непригодным для использования.
- Утилизируйте устройство в специальных контейнерах для таких устройств в соответствии с действующими законами вашей страны.
- Электронные отходы не следует утилизировать вместе с бытовыми отходами.
- Поместите устройство в контейнеры для электронных отходов.
- Упаковка устройства изготовлена из перерабатываемых материалов.
- Утилизируйте упаковочные материалы в соответствующих контейнерах для переработки.
- Устройство соответствует Директиве по отходам электрического и электронного оборудования (WEEE).



ПРИМЕЧАНИЕ!

- Проверьте, можете ли вы устранить проблему или дефект самостоятельно, прежде чем обращаться в службу поддержки. Для этого, пожалуйста, обратитесь к разделу «Устранение неполадок».
- Если вы не можете решить проблему или дефект, обратитесь в службу поддержки.
- Перед звонком подготовьте название модели и серийный номер продукта. Эту информацию можно найти на табличке типа устройства.

Горячая Линия Помощи: (+90 212) 444 0 241



Устранение неполадок

Ваше устройство прошло контроль качества для предотвращения дефектов. Если устройство не работает по какой-либо причине, попробуйте решения, перечисленные в следующей таблице, перед обращением в **авторизованный сервис Fakir**.

Проблема	Возможная причина	Решение
Устройство не работает.	Вилка может быть не вставлена в розетку.	Подключите вилку к розетке.
	Устройство не включено.	Включите устройство.
	В розетке нет электричества.	Попробуйте другую розетку.
	Возможно, поврежден кабель.	Позвоните в авторизованный сервис.
Нет движения.	Функция движения не включена.	Включите функцию движения.
	Моторный блок может быть неисправен.	Позвоните в авторизованный сервис.
Работает шумно.	Возможно, застряли посторонние частицы.	Очистите от посторонних частиц.

Доставка

Чтобы предотвратить повреждение устройства, следуйте этим шагам для безопасной транспортировки устройства:

- Транспортируйте устройство в оригинальной упаковке.
- Если оригинальной упаковки нет, используйте подходящую и мягкую упаковку, которая защитит устройство.

54	تعليمات الاستخدام.
54	معنى الرموز
54	مسؤولية
54	إعلان الامتثال CE.
54	استخدام المنتج.
54	الاستخدام غير المصرح به.
55	تحذيرات الأمان
56	تحذيرات السلامة الخاصة بالجهاز.
57	فتح العلبة
57	محتويات العلبة
57	معلومات تقنية
58	تعريف أجزاء المنتج
58	لوحة التحكم
59	اوضاع التشغيل
59	التحكم عن بعد
60	تغيير البطارية
60	تعليمات الاستخدام
60	تعليمات استخدام جهاز التحكم عن بعد
61	الصيانة والمحافظة
61	تخزين الجهاز
61	إعادة التدوير
62	استكشاف الأخطاء وإصلاحها
62	الشحن

عميلنا العزيز،

نأمل أن تستمتع باستخدام منتجك. شكرًا لاختيارك **Fakir Hausgeräte**، الشركة الرائدة في التكنولوجيا المبتكرة. يُرجى قراءة دليل المستخدم هذا بعناية قبل استخدام المنتج واحتفظ به للرجوع إليه في المستقبل.

تعليمات الاستخدام

تم إعداد هذه التعليمات لضمان استخدام الجهاز بشكل صحيح وآمن. لسلامتك وسلامة الآخرين، يُرجى قراءة دليل المستخدم قبل تشغيل الجهاز.

معنى الرموز

سترى الرموز التالية في دليل المستخدم هذا:



تحذير!

يشير هذا الرمز إلى المخاطر التي قد تؤدي إلى الإصابة أو الوفاة.



تنبيه!

يشير هذا الرمز إلى المخاطر التي قد تسبب تلف المنتج أو خللاً فيه.



ملاحظة!

تشير إلى معلومات هامة ومفيدة في دليل المستخدم.

مسؤولية

لا تتحمل شركة **Fakir Elektrikli Ev Aletleri San. ve Tic. A.Ş.** أي مسؤولية عن أي ضرر أو إصلاح يتم خارج مراكز الخدمة المعتمدة من **Fakir** أو عن الاستخدام غير الصحيح للجهاز نتيجة عدم الالتزام بالتعليمات في دليل المستخدم هذا.

إعلان الامتثال CE

هذا الجهاز يتوافق تماماً مع توجيهات الاتحاد الأوروبي **EU/2014/30** بشأن التوافق الكهرومغناطيسي و**EU/2014/35** بشأن التوجيهات الكهربائية. المنتج يحمل علامة **CE** على ملصق نوع الجهاز.



استخدام المنتج

تم تصميم نموذج المنتج للاستخدام المنزلي. لا يناسب الاستخدام في مكان العمل أو الاستخدام الصناعي. أي عطل ناتج عن هذا الاستخدام لن يكون مشمولاً في ضماننا.

الاستخدام غير المصرح به

في الحالات التالية من الاستخدام غير المصرح به، قد يتعرض الجهاز للتلف أو يتسبب في إصابات:

- **القدرات المحدودة والإشراف:** يجب عدم استخدام هذا الجهاز من قبل الأشخاص (بما في ذلك الأطفال) ذوي القدرات البدنية أو الحسية أو العقلية المحدودة أو الذين يفتقرون إلى الخبرة و/أو المعرفة، ما لم يكونوا تحت إشراف شخص مسؤول عن سلامتهم أو تلقوا تعليمات بشأن الاستخدام الآمن للجهاز. يجب مراقبة الأطفال لضمان عدم لعبهم بالجهاز.
- **الاستخدام مع القدرات المحدودة:** يمكن للأطفال الذين تبلغ أعمارهم 8 سنوات فأكثر وللأشخاص ذوي القدرات البدنية أو الحسية أو العقلية المحدودة أو الذين يفتقرون إلى الخبرة والمعرفة استخدام الجهاز فقط إذا كانوا تحت الإشراف، وتلقوا تعليمات حول الاستخدام الآمن وفهموا المخاطر المحتملة.
- **مواد التغليف:** احفظ المواد مثل الأكياس الموجودة في العبوة بعيداً عن متناول الأطفال. هناك خطر الاختناق!
- **التنظيف والصيانة:** يجب ألا يقوم الأطفال الذين تقل أعمارهم عن 8 سنوات بتنظيف الجهاز أو صيانته إلا إذا كانوا تحت الإشراف.
- **أمان الجهاز والكابل:** احتفظ بالجهاز وكابله بعيداً عن متناول الأطفال الذين تقل أعمارهم عن 8 سنوات. يجب مراقبة الأطفال لضمان عدم لعبهم بالجهاز. الأجهزة الكهربائية ليست ألعاباً للأطفال. لذلك، استخدم واحفظ الجهاز بعيداً عن متناول الأطفال. قد لا يكون الأطفال على دراية بالمخاطر المرتبطة باستخدام جهاز كهربائي. تأكد من أن سلك الطاقة لا يتدلى من الجهاز.

تحذيرات الأمان

عند استخدام جهاز كهربائي، عليك دائماً اتباع الاحتياطات التالية لمنع الحرائق والصدمات الكهربائية والإصابات الشخصية:

- **اقرأ دليل المستخدم:** اقرأ بعناية المعلومات الواردة في دليل المستخدم واحتفظ بها للرجوع إليها في المستقبل. إذا قمت بتسليم الجهاز لشخص آخر، تأكد من تضمين الدليل معه.
- **الاستخدام الأول:** عند إخراج المنتج من عبوته، تأكد من أن جميع الملحقات والمرفقات كاملة. إذا كان هناك أي أجزاء مفقودة، فاتصل بأقرب مركز خدمة معتمد من Fakir. احتفظ بالأكياس الواقية للملحقات والمرفقات بعيداً عن متناول الأطفال والرضع لتجنب خطر الاختناق.
- **تحقق من حالة الجهاز:** إذا كنت تشك في وجود أي مشكلة في الجهاز أو هيكله أو كابله أو قابسه، فلا تقم بتشغيل الجهاز واتصل بأقرب مركز خدمة معتمد من Fakir.
- **سلامة الكابل والقابس:** لا تستخدم الجهاز إذا كان سلك الطاقة أو القابس معطلاً أو تالفاً. لا تستخدم الجهاز مع سلك تمديد وتأكد من أن سلك الطاقة لا يتلامس مع مصادر الحرارة أو الحواف الحادة. عند فصل القابس، قم دائماً بسحب القابس نفسه، وليس السلك. لا تسحب السلك أو ترفع الجهاز من السلك.
- **سلامة الأطفال:** لا تترك الجهاز موصولاً بالكهرباء دون إشراف. لا تسمح للأطفال باللعب بالجهاز دون إشراف. احتفظ بسلك الطاقة للجهاز بعيداً عن متناول الأطفال. الأجهزة الكهربائية ليست ألعاباً للأطفال.

- **استخدام الجهاز:** لا تستخدم الجهاز في الهواء الطلق. قد يتأثر جهازك سلبيًا بالأتربة أو المطر. لا تغمر الجهاز في الماء واحمه من المطر أو الرطوبة. نظرًا لأن الجهاز يعمل بالطاقة الكهربائية، فإن خطر الصدمة الكهربائية موجود. لذلك، لا تلمس القابس بيدين مبلتين. لا تستخدم الجهاز لتنظيف المواد القابلة للاشتعال أو المتفجرة (مثل البنزين أو الكحول)، أو الأشياء المحترقة أو المدخنة (مثل السجائر أو الكبريت أو الرماد الساخن).
- **الصيانة والتنظيف:** قبل التنظيف والصيانة، افصل الجهاز عن الكهرباء واتركه ليبرد.
- **قيود الاستخدام:** استخدم الجهاز الكهربائي فقط وفقًا للغرض المخصص له. قد يؤدي استخدام الجهاز بشكل مخالف للتعليمات إلى تقصير عمره وزيادة المخاطر الأمنية.

تحذيرات السلامة الخاصة بالجهاز

- يجب تشغيل الجهاز بشكل عمودي (وضع عمودي) فقط. إن تشغيل الجهاز بشكل أفقي يؤثر سلبياً على أداء الجهاز وقد يشكل خطراً.
- لتلافي إقلاق الجهاز تأكدوا من وضع الجهاز على سطح مستوي وثابت.
- لا تقوموا بإدخال اجسام الاصبغ او الاقلام او اية مواد معدنية او اجسام غريبة في الشبكة الامامية من الجهاز اثناء التشغيل. هذا قد يشكل خطراً على المستخدم والجهاز.
- لا تقوموا بسكب الماء او اية بخاخات تنظيف او اية سوائل على لوحة اللمس في الجهاز. فقد يسبب صدمة كهربائية او عطل في اللوحة.
- لا تقوموا باستخدام الجهاز بالقرب من النوافذ او الستائر او النباتات. قد تنجذب هذه المواد بالمروحة بسبب تدفق الهواء المتحرك مما يعيق عمل الجهاز.
- لا تقوموا بوضع الجهاز بالقرب من اللهب المكشوف او المواقد او المدافئ او السخانات او السطوح المرتفعة الحرارة. إن الحرارة الزائدة قد تسبب ذوبان الاقسام البلاستيكية من الجهاز و تسبب خطر نشوف الحريق.
- قوموا باستخدام الجهاز فقط في الاماكن الجافة والداخلية. قد يكون هناك خطر التعرض لصدمة كهربائية في حال استخدام الجهاز في البيئات الرطبة او المعرضة لرذاذ الماء مثل الحمامات وغرف غسيل الملابس.
- قبل القيام بتشغيل الجهاز تأكدوا من عدم إنسداد جميع فتحات مداخل ومخارج الهواء. قد يسبب الإنسداد الى إرتفاع درجة حرارة المحرك.
- لا تقوموا بتغيير إتجاه الجهاز بدفعه بقوة اثناء تشغيل وظيفه توزيع الهواء. فهذا قد يؤدي الى تلف نظام المحرك.
- تأكدوا من إيقاف تشغيل الجهاز عند تغيير زاوية التوزيع ($60^\circ / 90^\circ / 120^\circ$).
- سيتوقف الجهاز تلقائياً عندما تكون وظيفة المؤقت فعالة. في هذه الحالة تأكدوا من أن الجهاز متوقف عن العمل وقوموا بفصل قابس الجهاز عن المقبس الكهربائي بأمان.
- في حال سماع اي صوت غريب او رائحة او إهتزاز اثناء تشغيل الجهاز قوموا فوراً بإيقاف تشغيل الجهاز وفصل قابس الجهاز عن المقبس الكهربائي والتواصل مع مركز الخدمات المعتمد.
- لا تقوموا بحصر الكابلات الكهربائي للجهاز عند مداخل الباب او سحبه من الزوايا او وضعه تحت السجاد.

- قبل القيام بعملية التنظيف انتظروا حتى يبرد الجهاز تماماً وتأكدوا من فصل القابس عن المقبس دائماً.
- هذا الجهاز مناسب فقط للإستخدام للأغراض المخصصة في دليل المستخدم هذا وللإستخدام المنزلي. قد يشكل الإستخدام التجاري أو التعديلات غير المصرحة بها الى حدوث مخاطر امنية.

اقرأ قواعد السلامة وتعليمات الاستخدام في دليل المستخدم هذا بعناية.
احتفظ بهذا الدليل لاستخدامه في المستقبل.



فتح العلبة

- قبل الاستخدام الأول، قم بإخراج الجهاز والإكسسوارات من العلبة وتحقق من وجود أي أضرار أو عيوب. إذا كان الجهاز تالفاً أو معيباً، لا تستخدمه واتصل بخدمة الصيانة المعتمدة من Fakir.
- يجب أن يتم الإصلاح فقط من قبل مراكز الخدمة المعتمدة من Fakir.
- قد يكون الإصلاح من قبل أشخاص غير معتمدين ضاراً للمستخدم.



تحذير!

لا تستخدم منتجاً معيباً أو تالفاً.

محتويات العلبة

- جهاز تحكم (مع البطاريات)
- مروحة من نوع برج

معلومات تقنية

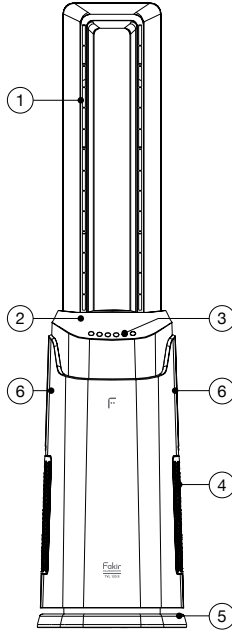
الطاقة	70W :
الجهد	220-240V~ 50-60 Hz :
منظم السرعة	12 وضع :
إختيارات الإتجاه	120° / 90° / 60° :
الموقت	12 - 1 ساعة :
سرعة التدفق	5 - 4.80 م/س :
حجم الهواء	2310 م ³ /ساعة :
مستوى الضوضاء	43dB-64 dB :
مساحة التطبيق	30 م ² :
اوضاع التشغيل	طبيعي / نوم / عادي :



ملاحظة!

القيم الموضحة على الجهاز أو في الوثائق المطبوعة الأخرى المرفقة بالمنتج تم الحصول عليها في ظروف مختبرية وفقاً للمعايير ذات الصلة. قد تتغير هذه القيم حسب استخدام المنتج وظروف البيئة.

تعريف أجزاء المنتج



1. مخرج الهواء
2. شاشة
3. جهاز تحكم لمس
4. مدخل الهواء
5. قاعدة الإتجاه
6. مكان وضع جهاز التحكم عن بُعد (منطقة مغناطيسية)

لوحة التحكم



1. "⊕" قوموا بالضغط على زر تشغيل/إطفاء ، ستظهر كتابة "--" على الشاشة ، سجد المحرك موضعه الأصلي.
2. قوموا بالضغط على زر "⊕" ، ستظهر (06) على الشاشة ، بعد مرور 3 ثواني سيبدأ بالوميض ، ستظهر درجة حرارة الغرفة على الشاشة "C°" ، قوموا بالضغط على زر "⊕" مرة أخرى ، ستتنظف المروحة.
3. قوموا بالضغط على زر "⊕" و "⊖" ، و ، يمكن إختيار سرعة المروحة بين إعدادات بين 01 - 12 .
4. يمكنكم ضبط إعدادات الإتجاه بالضغط على زر "⊕" . عند الضغط لمرة واحدة ستظهر على الشاشة 01 والذي يدل على درجة الإتجاه 60 . عند الضغط للمرة الثانية ستظهر على الشاشة 02 والذي يدل على درجة الإتجاه 90 . عند الضغط للمرة الثالثة ستظهر على 03 والذي يدل على درجة الإتجاه 120 . عند الضغط لمرة أخرى سيتم إيقاف وظيفة الإتجاه.
5. قوموا بالضغط على زر "⊕" . ستبدأ وظيفة المؤقت على الشاشة بين 1 - 12 ساعة ، ستظهر على الشاشة 00 ويبدأ بالوميض بعد مرور 3 ثواني. ستتوقف وظيفة المؤقت.
6. عند الضغط على زر "⊕" ستتحول الى وضع الطبيعي "⊕" (وضع الرياح الطبيعية) ، وعند الضغط على الزر مرة أخرى ستتحول الى وضع النوم "⊖" . عند الضغط على الزر "⊕" و "⊖" ، مرة أخرى ستعمل المروحة في وضع الطبيعي.
7. عند الإنتهاء من جميع الوظائف ستبدأ الشاشة بالوميض لمدة 3 ثواني وبعدها ستقوم بعرض البيدة. بعد مرور 3 دقائق ستتنظف جميع الاضواء. للبدء بالتشغيل قوموا بالضغط على اي زر.

اوضاع التشغيل

وضع الرياح الطبيعية (Nature Mode)

تحتوي المروحة في بنيتها الداخلية على دائرة الكترونية خاصة تتحكم بسرعة الرياح. بفضل هذه الدائرة الالكترونية تتسارع المروحة وتبطئ بين الحين والآخر لتوفر تذبذباً طبيعياً في سرعة الرياح. وبهذه الطريقة توفر تأثيراً يشبه النسيم الطبيعي. على سبيل المثال، تقوم المروحة ذات القاعدة القياسية والتي تعمل بوضع الرياح الطبيعية بتغيير سرعة تدفق الرياح على فترات زمنية محددة فتتغير شدة الرياح مع الوقت لتوفر تدفقاً طبيعياً للرياح.

وضع النوم (Sleep Mode)

تعمل وظيفة النوم بشكل مشابه لوضع الرياح الطبيعية. في هذا الوضع تبدأ المروحة بالعمل بالسرعة المعدة ، وتنخفض السرعة تلقائياً خطوة واحدة كل 30 دقيقة. يستمر هذا الإنخفاض حتى تصل المروحة الى ادنى مستوى للسرعة. بهذه الطريقة يتم ضمان تدفق هواء أكثر هدوءاً وراحة طوال الليل.

الوضع الطبيعي

اما في الوضع الطبيعي يتدفق الهواء بشكل ثابت حسب السرعة المعدة بين (1 الى 12) .

التحكم عن بعد



1. هذا الزر يظهر إعدادات السرعة.
2. "⊕" و "⊖" و "⊗" يمكن زيادة وخفض الإعدادات بـ 12 درجة.
3. هذا الزر يظهر إعدادات المؤقت.
4. "⊙" هذا الزر يظهر إعدادات التوجيه. يمكن ضبط إعدادات التوجيه بشكل 120°/90°/60° بالتسلسل.
5. "⊕" يتم اختيار اوضاع التشغيل بهذا الزر. يمكن اختيار وضع الطبيعي و وضع الرياح الطبيعية و وضع النوم.

دليل استخدام جهاز التحكم عن بعد (مع بطارية CR2025 عدد واحد):

- لتشغيل جهاز التحكم عن بعد يجب توجيه جهاز التحكم نحو جهاز الإستقبال الموجود على المنتج.
- يبلغ مدى جهاز التحكم عن بعد 5 أمتار. إن لم يكن جهاز التحكم عن بعد موجهاً باتجاه المستقبل في الجهاز فستنخفض المدى.
- قد لا يعمل جهاز التحكم عن بعد في الغرف التي تعمل فيها الآلات الثقيلة.
- لا تقوموا بحجب خط الرؤية بين جهاز التحكم عن بعد وجهاز الإستقبال في المنتج.
- قوموا باستخدام جهاز التحكم عن بعد بدقة. لا تسمحوا بسقوط جهاز التحكم عن بعد على الأرض او إصطدامه باجسام صلبة.

قبل استخدام جهاز التحكم عن بعد:

- قبل الاستخدام الأول لجهاز التحكم عن بعد قوموا بسحب العازل البلاستيكي الموجود اسفل جهاز التحكم والتخلص منه. جهاز التحكم عن بعد اصبح جاهزاً للإستخدام.
- لا توجد حاجة لإخراج غطاء البطارية.

ملاحظة !

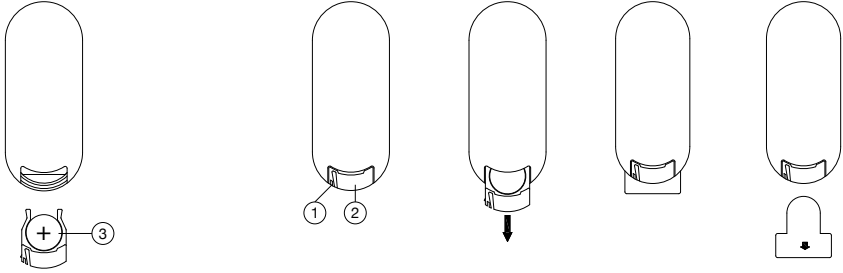
لتشغيل جهاز التحكم عن بعد يجب توجيه جهاز التحكم نحو جهاز الإستقبال الموجود على المروحة. لا تقوموا بخلط البطاريات الجديدة مع القديمة.

ملاحظة !

في حال رغبتكم بعدم إستخدام الجهاز لفترة طويلة يرجى إخراج البطارية.

تغيير البطارية

1. قوموا بالضغط على اظفر الإقلال، وامسكوا علة البطارية واسحبوها للخارج.
2. قوموا بتركيب البطارية الجديدة بحيث يكون طرف الـ + موجهاً الى الاعلى.
3. قوموا باعادة تركيب علة البطارية في جهاز التحكم عن بعد ودفعه لحين سماع صوت التثبيت.



تعليمات الإستخدام

1. قوموا بإخراج الجهاز من علته.
2. قوموا بوضع الجهاز على ارضية مستوية و تركيب قابس الجهاز بمقبس كهربائي بجهد 220-240V 50/60Hz.
3. التشغيل / الإطفاء
4. لتشغيل / إطفاء المروحة قوموا بالضغط على زر الطاقة (POWER) على لوحة التحكم او جهاز التحكم عن بعد.
5. عند الرغبة في عدم إستخدام الجهاز قوموا بفصل قابس الجهاز عن المقبس الكهربائي.

تعليمات إستخدام جهاز التحكم عن بعد

1. قوموا بتركيب بطارية 1xCR2025 في القسم الخلفي من جهاز التحكم عن بعد.
2. قبل القيام بإستخدام جهاز التحكم عن بعد قوموا بسحب العازل الموجود اسفل جهاز التحكم.
3. إن جميع وظائف جهاز التحكم عن بعد مخصصة لإستخدام المنتج بشكل سهل. لتشغيل الجهاز عن بعد قوموا بتطبيق التعليمات الواردة اعلاه.

ملاحظة !

لتشغيل جهاز التحكم عن بعد بشكل صحيح قوموا بتوجيهه للمستقبل الموجود على المنتج. لا تقوموا بخلط البطاريات الجديدة مع القديمة.

4. في حال رغبتكم بعدم إستخدام الجهاز لفترة طويلة قوموا بإخراج البطارية.

الصيانة والمحافظة

1. قوموا بفصل قابس الجهاز عن المقبس الكهربائي.
 2. للمحافظة على الجهاز بشكل نظيف يمكن تنظيف الجهاز من الخارج بقطعة قماش رطبة. يمكن استخدام منظف خفيف عند الحاجة. بعد الإنتهاء من عملية التنظيف قوموا بتجفيف الجهاز بقطعة قماش ناعمة.
- ⚠ تحذير !**
- لا تسمحوا بدخول السوائل الى داخل الجهاز.
3. عن تنظيف الجهاز لا تقوموا باستخدام المنظفات التي تحتوي على الكحول او البنزين او المساحيق الكاشطة او ملمعات الاثاث او الفرشاة الخشنة. فذلك قد يؤدي الى حدوث خسائر في سطح الجهاز و عطل الجهاز.
 4. لا تسمحوا بتلامس الماء بالجهاز.
 5. عند الرغبة في عدم استخدام الجهاز حافظوا على الجهاز في مكان بارد وجاف. قوموا باستخدام العلبة الاصلية للحفاظ على الجهاز لتلافي تجمع الغبار والاوساخ على الجهاز.

تخزين الجهاز

- في حالة عدم استخدام الجهاز لفترة طويلة، يجب تخزين بشكل دقيق.
- تأكد من أن الجهاز غير متصل وأن الأجزاء جافة تمامًا.
- يجب الاحتفاظ بالجهاز في مكان بعيد عن متناول الأطفال.

إعادة التدوير

- عند انتهاء عمر منتجك، اتبع الخطوات التالية لإعادة التدوير بشكل صحيح:
- قطع كابل الجهاز لجعله غير قابل للاستخدام.
 - تخلص من الجهاز في صناديق النفايات المخصصة لهذه الأجهزة وفقاً للقوانين السارية في بلدك.
 - لا ينبغي التخلص من النفايات الكهربائية مع النفايات المنزلية.
 - ضع الجهاز في صناديق النفايات المخصصة للنفايات الكهربائية.
 - التخلص المصنوع للجهاز من مواد قابلة لإعادة التدوير.
 - تخلص من مواد التعبئة في صناديق إعادة التدوير المناسبة.
 - يتوافق الجهاز مع توجيهات WEEE (النفايات الكهربائية والإلكترونية).



ملاحظة!

- تحقق مما إذا كنت تستطيع إصلاح المشكلة أو العطل بنفسك قبل الاتصال بخدمة العملاء. لذلك، يُرجى الرجوع إلى قسم "استكشاف الأخطاء وإصلاحها". إذا لم تتمكن من حل المشكلة أو العطل، اتصل بخدمة العملاء.
- قبل الاتصال، يُرجى تجهيز اسم الطراز ورقم المنتج التسلسلي.
- يمكنك العثور على هذه المعلومات على ملصق نوع المنتج.

رقم المساعدة: +902124440241

استكشاف الأخطاء وإصلاحها

تمت مراجعة جهازك للتحقق من جودة لتجنب أي عيوب. ومع ذلك، إذا لم يعمل الجهاز لأي سبب من الأسباب، حاول الحلول المدرجة في الجدول التالي قبل الاتصال بخدمة الصيانة المعتمدة من Fakir.

المشكلة	السبب المحتمل	الحل
الجهاز لا يعمل.	قد يكون القابس منفصل عن المقبس.	قوموا بربط القابس بالمقبس الكهربائي.
	الجهاز غير مفتوح.	قوموا بتشغيل الجهاز.
	لا توجد طاقة كهربائية في المقبس.	قوموا بتجربة مقبس آخر.
لا توجد توجيه للحركة.	قد يكون الكابل متضرراً.	تواصلوا مع مركز الخدمات المعتمد.
	لم يتم تفعيل وظيفة التوجيه.	قوموا بتشغيل وظيفة التوجيه.
الجهاز يعمل بضوضاء.	قد تكون وحدة المحرك عاطلة.	تواصلوا مع مركز الخدمات المعتمد.
	قد تكون هناك جسيمات غريبة عالقة.	قوموا بتنظيف الجسيمات الغريبة العالقة.

الشحن

لتجنب تلف الجهاز، اتبع هذه الخطوات لنقل جهازك بأمان:

- نقل الجهاز في التعبئة الأصلية.
- إذا لم تكن التعبئة الأصلية متاحة، استخدم تغليفاً مناسباً وناعماً يحمي الجهاز.

64	دستور العمل‌های استفاده
64	معنی نمادها
64	مسئولیت
64	اعلام تطابق CE
64	محدوده استفاده
64	استفاده غیرمجاز
65	هشدارهای ایمنی
66	هشدارهای ایمنی اختصاصی
67	باز کردن جعبه
67	محتویات جعبه
67	اطلاعات فنی
68	آشنایی با قطعات محصول
68	پنل کنترل
69	حالت‌های عملکردی
69	کنترل از راه دور
70	تعویض باتری
70	دستور العمل‌های استفاده
70	دستور العمل‌های کنترل از راه دور
71	نگهداری و نخیرسازی
71	نگهداری دستگاه
71	باز یافت
72	رفع مشکلات
72	حمل و نقل

مشتری گرامی،

امیدواریم از استفاده از محصول خود لذت ببرید. از اینکه **Fakir Hausgeräte**، شرکت پیشرو در فناوری‌های نوآورانه، را انتخاب کرده‌اید، سپاسگزاریم. لطفاً قبل از استفاده از محصول، این راهنمای کاربر را به دقت مطالعه کرده و برای مراجعه در آینده نگهداری کنید.

دستورالعمل‌های استفاده

این دستورالعمل‌ها برای استفاده صحیح و ایمن از دستگاه تهیه شده است. برای امنیت خود و دیگران، لطفاً قبل از روشن کردن دستگاه، راهنمای کاربر را مطالعه کنید.

معنی نمادها

در این راهنمای کاربر نمادهای زیر را خواهید دید:



هشدار!

این نماد نشان‌دهنده خطراتی است که ممکن است منجر به جراحت یا مرگ شود.



توجه!

این نماد نشان‌دهنده خطراتی است که ممکن است باعث آسیب یا خرابی محصول شود.



یادداشت!

شامل اطلاعات مهم و مفید است.

مسئولیت

شرکت **Fakir Elektrikli Ev Aletleri San. ve Tic. A.Ş.** هیچ‌گونه مسئولیتی در قبال آسیب‌ها یا تعمیراتی که خارج از مراکز خدمات مجاز **Fakir** انجام شده یا استفاده نادرست از دستگاه که ناشی از عدم رعایت دستورالعمل‌های موجود در این راهنمای کاربر باشد، نمی‌پذیرد.

اعلام تطابق CE

این دستگاه کاملاً مطابق با دستورالعمل‌های اتحادیه اروپا **EU/2014/30** در زمینه سازگاری الکترومغناطیسی و **EU/2014/35** در زمینه ولتاژ پایین است. این محصول دارای علامت **CE** روی برجسب مدل دستگاه است.



محدوده استفاده

مدل محصول برای استفاده خانگی طراحی شده است. مناسب برای استفاده در محیط‌های کاری یا صنعتی نمی‌باشد. در صورت بروز هرگونه عیب ناشی از این نوع استفاده، خدمات ما تحت پوشش گارانتی نخواهد بود.

استفاده غیرمجاز

- در موارد زیر، استفاده غیرمجاز می‌تواند منجر به آسیب به دستگاه یا ایجاد جراحات شود:
- **قابلیت‌های محدود و نظارت:** این دستگاه نباید توسط افراد (شامل کودکان) با قابلیت‌های فیزیکی، حسی، یا ذهنی محدود یا کمبود تجربه و/یا دانش استفاده شود، مگر اینکه تحت نظارت یک شخص مسئول باشند یا دستورالعمل‌های استفاده ایمن از دستگاه را دریافت کرده باشند. کودکان باید تحت

- نظارت قرار گیرند تا مطمئن شوید که با دستگاه بازی نمی‌کنند.
- **استفاده با قابلیت‌های محدود:** دستگاه می‌تواند توسط کودکان ۸ ساله و بالاتر و افرادی با قابلیت‌های فیزیکی، حسی، یا ذهنی محدود یا کمبود تجربه و دانش تنها در صورت نظارت و دریافت دستورالعمل‌های استفاده ایمن و درک خطرات احتمالی استفاده شود.
 - **مواد بسته‌بندی:** مواد بسته‌بندی مانند کیسه‌ها را از دسترس کودکان دور نگه دارید. خطر خفگی وجود دارد!
 - **تمیز کردن و نگهداری:** کودکان زیر ۸ سال نباید دستگاه را تمیز یا نگهداری کنند مگر اینکه تحت نظارت باشند.
 - **ایمنی دستگاه و کابل:** دستگاه و کابل آن را از دسترس کودکان زیر ۸ سال دور نگه دارید. کودکان باید تحت نظارت قرار گیرند تا مطمئن شوید که با دستگاه بازی نمی‌کنند. دستگاه‌های برقی اسباب‌بازی برای کودکان نیستند. بنابراین، دستگاه را در مکانی دور از دسترس کودکان استفاده و نگهداری کنید. ممکن است کودکان از خطرات مربوط به استفاده از دستگاه‌های برقی آگاه نباشند. اطمینان حاصل کنید که سیم برق از دستگاه آویزان نباشد.

هشدارهای ایمنی

- هنگام استفاده از دستگاه برقی، همیشه باید اقدامات احتیاطی زیر را برای جلوگیری از آتش‌سوزی، برق‌گرفتگی و صدمات شخصی انجام دهید:
- **راهنمای کاربر را بخوانید:** اطلاعات موجود در راهنمای کاربر را با دقت بخوانید و آن را نگه دارید. اگر دستگاه را به شخص دیگری می‌دهید، فراموش نکنید که راهنما را نیز به همراه آن بدهید.
 - **اولین استفاده:** وقتی محصول را از بسته‌بندی آن خارج می‌کنید، اطمینان حاصل کنید که تمام لوازم جانبی و قطعات کامل هستند. اگر قطعه‌ای در جعبه نیست، به نزدیکترین مرکز خدمات مجاز **Fakir** مراجعه کنید. کیسه‌های محافظ لوازم جانبی و قطعات را برای جلوگیری از خطر خفگی دور از دسترس کودکان و نوزادان نگه دارید.
 - **وضعیت دستگاه را بررسی کنید:** اگر فکر می‌کنید دستگاه، بدنه، کابل یا دوشاخه آن مشکلی دارد، دستگاه را روشن نکنید و به نزدیکترین مرکز خدمات مجاز **Fakir** مراجعه کنید.
 - **ایمنی کابل و دوشاخه:** اگر کابل برق یا دوشاخه دچار نقص یا آسیب شده است، از دستگاه استفاده نکنید. دستگاه را با کابل تمدید استفاده نکنید و اطمینان حاصل کنید که کابل برق با منبع گرما یا لبه‌های تیز تماس نداشته باشد. هنگام جدا کردن دوشاخه از پریز، همیشه دوشاخه را از پریز بکشید. کابل را نکشید و دستگاه را از کابل بلند نکنید.
 - **ایمنی کودکان:** دستگاه خود را هرگز زمانی که به پریز برق متصل است بدون نظارت رها نکنید. به کودکان اجازه ندهید بدون نظارت با دستگاه بازی کنند. کابل برق دستگاه را در جایی که کودکان به آن دسترسی ندارند نگه دارید. دستگاه‌های برقی اسباب‌بازی کودکان نیستند.
 - **استفاده از دستگاه:** از دستگاه در فضای باز استفاده نکنید. دستگاه شما ممکن است تحت تأثیر خاک یا باران قرار گیرد. دستگاه خود را در آب فرو نبرید و از باران یا رطوبت محافظت کنید. دستگاه با نیروی برق کار می‌کند و خطر برق‌گرفتگی وجود دارد. بنابراین، هرگز با دست‌های خیس به دوشاخه

- دست نزنید. از دستگاه برای تمیز کردن مواد قابل اشتعال یا انفجاری (مانند بنزین یا الکل)، اشیاء سوزان یا دودکننده (مانند سیگار، کبریت یا خاکستر داغ) استفاده نکنید.
- **تعمیر و نگهداری:** قبل از تمیز کردن و نگهداری دستگاه، دوشاخه را از پریز برق بکشید و بگذارید دستگاه خنک شود.
 - **محدودیت‌های استفاده:** از دستگاه برقی فقط برای مقاصد مشخص شده استفاده کنید. استفاده از دستگاه برخلاف دستورالعمل‌ها ممکن است عمر دستگاه را کاهش دهد و خطرات ایمنی ایجاد کند.

هشدارهای ایمنی اختصاصی

- دستگاه باید فقط در حالت عمودی (ایستاده) مورد استفاده قرار گیرد. استفاده در حالت افقی می‌تواند عملکرد دستگاه را مختل کرده و خطر آفرین باشد.
- اطمینان حاصل کنید که دستگاه روی سطحی صاف و ثابت قرار گرفته است تا از واژگونی آن جلوگیری شود.
- هنگام کارکرد دستگاه، از وارد کردن انگشت، خودکار، اجسام فلزی یا هر نوع شیء خارجی به داخل شبکه جلویی خودداری کنید. این کار ممکن است برای کاربر و دستگاه خطرناک باشد.
- از ریختن آب، اسپری تمیزکننده یا مایعات دیگر روی پلن لمسی خودداری نمایید. این کار ممکن است موجب برق‌گرفتگی یا خرابی پلن شود.
- دستگاه را در کنار پنجره، پرده یا گیاهان قرار ندهید. جریان هوای متحرک ممکن است باعث کشیده شدن این اشیاء به سمت پروانه شود و مانع عملکرد دستگاه گردد.
- دستگاه را نزدیک شعله باز، اجاق، بخاری یا سطوح با دمای بالا قرار ندهید. گرمای بیش از حد می‌تواند به اجزای پلاستیکی آسیب رسانده و خطر آتش‌سوزی ایجاد کند.
- فقط در محیط‌های خشک و داخلی از دستگاه استفاده کنید. استفاده از دستگاه در مکان‌های مرطوب مانند حمام یا رختشوی‌خانه ممکن است خطر برق‌گرفتگی به‌همراه داشته باشد.
- پیش از روشن کردن دستگاه، مطمئن شوید که هیچ‌یک از شبکه‌های ورودی یا خروجی هوا مسدود نشده‌اند. انسداد این مسیرها ممکن است موجب داغ شدن بیش از حد موتور شود.
- در هنگام فعال بودن عملکرد نوسان، از تلاش برای تغییر جهت دستگاه به‌صورت فیزیکی خودداری نمایید. این کار ممکن است به سیستم موتوری آسیب بزند.
- هنگام تغییر زاویه نوسان ($120^{\circ}/90^{\circ}/60^{\circ}$)، دستگاه باید خاموش باشد.
- زمانی که عملکرد تایمر فعال است، دستگاه به‌صورت خودکار خاموش می‌شود. در این حالت از خاموش بودن دستگاه اطمینان حاصل کنید و سپس دوشاخه را با ایمنی کامل از برق بکشید.
- اگر هنگام کارکرد، صدا، بوی نامعمول یا لرزش غیر عادی احساس کردید، فوراً دستگاه را خاموش کرده، آن را از برق جدا نموده و با مرکز خدمات مجاز تماس بگیرید.
- سیم برق دستگاه را در میان در قرار ندهید، از گوشه‌ها نکشید یا زیر فرش نگذارید.
- پیش از تمیزکاری، اجازه دهید دستگاه کاملاً خنک شود و حتماً آن را از برق جدا نمایید.
- دستگاه فقط برای مصارف خانگی و مطابق با دستورالعمل‌های این دفترچه طراحی شده است. استفاده تجاری یا انجام تغییرات غیرمجاز می‌تواند خطرات ایمنی به‌دنبال داشته باشد.

قوانین ایمنی و دستورالعمل‌های استفاده را به دقت در این راهنمای کاربر مطالعه کنید.
این راهنمای کاربر را برای استفاده‌های آینده نگهداری کنید.



باز کردن جعبه

- قبل از استفاده اولیه، دستگاه و لوازم جانبی را از جعبه خارج کرده و از نظر آسیب‌دیدگی یا عیب بررسی کنید. اگر دستگاه آسیب‌دیده یا معیوب است، از آن استفاده نکنید و به سرویس مجاز Fakir مراجعه کنید.
- تعمیر باید تنها توسط مراکز خدمات مجاز Fakir انجام شود.
- تعمیر توسط افراد غیرمجاز ممکن است برای کاربر مضر باشد.



هشدار!

از استفاده از محصول معیوب یا آسیب‌دیده خودداری کنید.

محتویات جعبه

- کنترل از راه دور (همراه با باتری)
- پنکه ستونی (نوع ستونی)

اطلاعات فنی

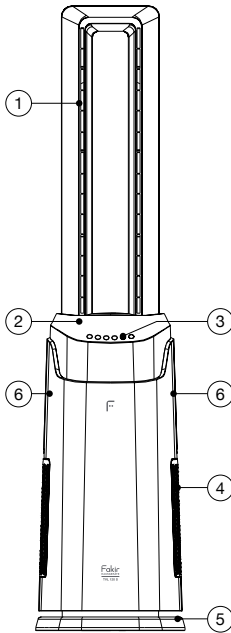
توان	: 70 وات
ولتاژ	: 220-240 ولت ~ 50-60 هرتز
تنظیم سرعت	: 12 سطح
گزینه‌های نوسان	: 120° / 90° / 60°
تایمر	: 1 تا 12 ساعت
سرعت جریان هوا	: 4,80-5m/s متر بر ثانیه
حجم هوا	: 2310 متر مکعب بر ساعت
سطح صدا	: 43 تا 64 دسی‌بل
مساحت قابل پوشش	: 30 متر مربع
حالت‌های عملکرد	: طبیعی / خواب / عادی



یادداشت!

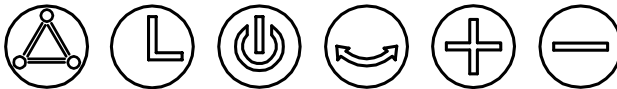
مقادیر ذکر شده بر روی دستگاه یا در مستندات چاپی دیگر همراه با محصول، در شرایط آزمایشگاهی و بر اساس استانداردهای مربوطه به دست آمده است. این مقادیر ممکن است بسته به استفاده از محصول و شرایط محیطی تغییر کند.

آشنایی با قطعات محصول



1. خروجی هوا
2. صفحه نمایش
3. پنل کنترل لمسی
4. ورودی هوا
5. پایه نوسان دهنده
6. محل قرارگیری کنترل از راه دور (ناحیه مغناطیسی)

پنل کنترل



1. دکمه روشن/خاموش را فشار دهید، روی صفحه نمایش علامت «-» ظاهر می‌شود؛ موتور به موقعیت اصلی خود بازمی‌گردد.
2. دکمه را فشار دهید، عدد 06 نمایش داده می‌شود، پس از 3 ثانیه چشمک می‌زند و سپس دمای اتاق با واحد «C°» روی صفحه ظاهر می‌شود. اگر دوباره دکمه را فشار دهید، پنکه خاموش می‌شود.
3. با فشار دادن دکمه‌های و می‌توان سرعت پنکه را بین 01 تا 12 تنظیم کرد.
4. با فشار دادن دکمه ، تنظیمات نوسان فعال می‌شود. بار اول عدد 01 (معادل نوسان 60 درجه)، بار دوم عدد 02 (90 درجه) و بار سوم عدد 03 (120 درجه) نمایش داده می‌شود. با فشار دوباره، عملکرد نوسان غیرفعال می‌گردد.
5. با فشار دادن دکمه ، عملکرد تایمر فعال می‌شود و می‌توان آن را بین 1 تا 12 ساعت تنظیم کرد. ابتدا عدد 00 نمایش داده می‌شود و پس از 3 ثانیه چشمک می‌زند. با این کار عملکرد تایمر خاموش می‌شود.
6. با فشار دادن دکمه حالت باد طبیعی (nature mode) فعال می‌شود؛ با فشار دوباره، حالت خواب (sleep mode) روشن می‌شود؛ با فشار مجدد دکمه و ، پنکه به حالت عادی بازمی‌گردد.
7. پس از اتمام تنظیمات، صفحه نمایش به مدت 3 ثانیه چشمک می‌زند و سپس دمای محیط را نشان می‌دهد. پس از 3 دقیقه، تمام چراغ‌ها خاموش می‌شوند. برای فعال‌سازی مجدد، یکی از دکمه‌ها را فشار دهید.

حالت‌های عملکردی

حالت باد طبیعی (Nature Mode)

در ساختار داخلی پنکه، یک مدار الکترونیکی ویژه وجود دارد که وظیفه کنترل سرعت باد را بر عهده دارد. این مدار باعث می‌شود تا پنکه گاهی سرعت خود را افزایش و گاهی کاهش دهد و در نتیجه نوسانی طبیعی در جریان باد ایجاد گردد. به این ترتیب، تأثیر نسیم طبیعی که در طبیعت احساس می‌شود، شبیه‌سازی می‌شود. برای مثال، یک پنکه ایستاده که در حالت باد طبیعی کار می‌کند، با تغییرات متناوب در سرعت، جریان هوایی شبیه به بادهای واقعی با شدت متغیر در طول زمان ایجاد می‌کند.

حالت خواب (Sleep Mode)

حالت خواب به‌طور مشابه با حالت باد طبیعی (Nature Mode) عمل می‌کند. در این حالت، پنکه ابتدا با سرعت انتخاب‌شده شروع به کار می‌کند و سپس هر 30 دقیقه یک بار، سرعت آن به‌صورت خودکار یک درجه کاهش می‌یابد. این روند کاهش ادامه می‌یابد تا زمانی که پنکه به پایین‌ترین سطح سرعت برسد. بدین ترتیب، در طول شب جریان هوایی آرام‌تر و راحت‌تر فراهم می‌شود.

حالت عادی (Normal Mode)

در حالت عادی، پنکه جریان بادی ثابت با سرعت انتخاب‌شده (از 1 تا 12) ایجاد می‌کند.

کنترل از راه دور



1. این دکمه تنظیمات سرعت را نمایش می‌دهد.
2. با استفاده از “+” و “-” می‌توان سرعت را در 12 سطح افزایش یا کاهش داد.
3. این دکمه مربوط به تنظیم تایمر (زمان‌سنج) است.
4. این دکمه تنظیم نوسان را نمایش می‌دهد و زاویه نوسان به ترتیب روی 60°، 90° و 120° تنظیم می‌شود.
5. با استفاده از “⊞” می‌توان حالت‌های عملکردی را انتخاب کرد: حالت معمولی (Normal)، حالت طبیعی (Nature) و حالت خواب (Sleep).

راهنمای استفاده از کنترل از راه دور (یک عدد باتری CR2025 همراه دستگاه ارائه شده است):

- برای عملکرد صحیح، کنترل از راه دور باید به سمت گیرنده موجود روی دستگاه گرفته شود.
- برد کنترل از راه دور 5 متر است. اگر کنترل مستقیماً به سمت گیرنده نباشد، این برد کاهش می‌یابد.
- ممکن است کنترل از راه دور در اتاق‌هایی که ماشین‌آلات سنگین کار می‌کنند به‌درستی عمل نکند.
- از مسدود شدن خط دید بین کنترل از راه دور و گیرنده جلوگیری کنید.
- کنترل از راه دور را با دقت استفاده نمایید. از انداختن آن روی زمین یا برخورد با اشیای سخت خودداری کنید.

پیش از استفاده از کنترل از راه دور

- برای نخستین استفاده، زبانه پلاستیکی عایق را از قسمت زیرین کنترل از راه دور بیرون بکشید و آن را دور بیندازید. اکنون کنترل از راه دور آماده استفاده است.
- نیازی به باز کردن درپوش باتری نیست.

توجه!

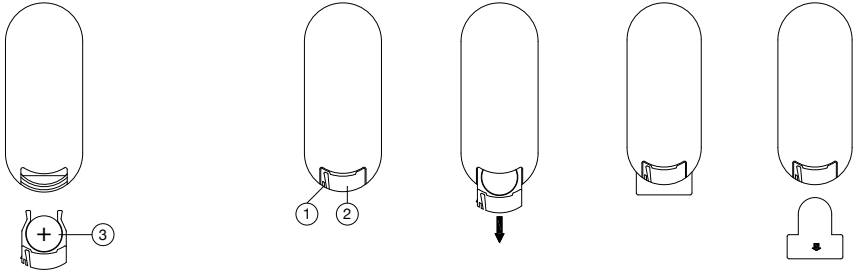
برای عملکرد صحیح، کنترل از راه دور باید به سمت گیرنده موجود در پنکه گرفته شود. باتری‌های جدید و قدیمی را با هم استفاده نکنید.

توجه!

اگر قصد ندارید دستگاه را برای مدت طولانی از کنترل استفاده کنید، لطفاً باتری را خارج نمایید.

تعویض باتری

1. زبانه قفل را فشار دهید، جعبه باتری را بگردانید و به بیرون بکشید.
2. باتری جدید را طوری در محفظه قرار دهید که سمت + آن رو به بالا باشد.
3. جعبه باتری را دوباره در کنترل از راه دور قرار دهید و آن را فشار دهید تا صدای "تیک" شنیده شود.



دستورالعمل‌های استفاده

1. دستگاه را از بسته‌بندی خارج کنید.
2. دستگاه را روی یک سطح صاف قرار داده و دوشاخه آن را به پریز برق با ولتاژ 220-240 ولت و فرکانس 50/60 هرتز وصل نمایید.
3. روشن/خاموش
4. برای روشن یا خاموش کردن پنکه، دکمه POWER روی پنل کنترل یا روی کنترل از راه دور را فشار دهید.
5. هنگامی که از دستگاه استفاده نمی‌کنید، دوشاخه را از پریز بیرون بکشید.

دستورالعمل‌های کنترل از راه دور


1. یک عدد باتری 1xCR2025 را در بخش پشتی کنترل از راه دور قرار دهید.
2. قبل از استفاده از کنترل، فیلم عایق پشت آن را بیرون بکشید.
3. تمام عملکردهای کنترل از راه دور برای سهولت استفاده از دستگاه طراحی شده‌اند. برای فعال‌سازی دستگاه از راه دور، دستورالعمل‌های بالا را دنبال کنید.

توجه!

برای عملکرد صحیح، کنترل را به سمت گیرنده روی دستگاه بگیرید. باتری‌های نو و قدیمی را با هم استفاده نکنید.

4. اگر قصد ندارید دستگاه را برای مدتی طولانی استفاده کنید، باتری‌های کنترل را خارج نمایید.

نگهداری و ذخیره‌سازی

1. دستگاه را از پریز برق بکشید.
 2. برای تمیز نگهداشتن دستگاه، سطح بیرونی آن را می‌توان با یک دستمال مرطوب پاک کرد. در صورت لزوم می‌توانید از مقدار کمی مواد شوینده ملایم استفاده کنید. پس از تمیزکاری، دستگاه را با یک پارچه نرم خشک نمایید.
- هشدار!** 
- اجازه ندهید مایعات وارد دستگاه شوند.
3. برای تمیز کردن دستگاه از الکل، بنزین، پودرهای ساینده، واکس مبلمان یا برس‌های زیر استفاده نکنید. این مواد ممکن است باعث آسیب یا خرابی سطح دستگاه شوند.
 4. دستگاه را با آب تماس ندهید.
 5. هنگامی که از دستگاه استفاده نمی‌شود، آن را در محیطی خنک و خشک نگهداری کنید. برای جلوگیری از تجمع گرد و غبار و آلودگی، دستگاه را با استفاده از بستهبندی اصلی دوباره بستهبندی نمایید.

نگهداری دستگاه

- اگر قصد ندارید برای مدت طولانی از دستگاه استفاده کنید، آن را در جای خشک و خنک نگهداری کنید.
- مطمئن شوید که دستگاه از برق جدا شده و قطعات آن کاملاً خشک شده است.
- دستگاه را دور از دسترس کودکان قرار دهید.

بازیافت

- هنگامی که عمر محصول شما به پایان رسیده، مراحل زیر را برای بازیافت صحیح دنبال کنید:
- کابل دستگاه را قطع کرده و آن را غیرقابل استفاده کنید.
 - دستگاه را در سطل‌های زباله مخصوص این نوع دستگاه‌ها طبق قوانین جاری کشور خود قرار دهید.
 - زباله‌های الکتریکی نباید با زباله‌های خانگی دفع شوند.
 - دستگاه را در سطل‌های زباله الکتریکی قرار دهید.
 - بستهبندی دستگاه از مواد قابل بازیافت ساخته شده است.
 - مواد بستهبندی را در سطل‌های مناسب بازیافت قرار دهید.
 - دستگاه با دستورالعمل‌های WEEE (پسماندهای الکتریکی و الکترونیکی) مطابقت دارد.



یادداشت!

- قبل از تماس با خدمات مشتری، بررسی کنید که آیا می‌توانید مشکل یا عیب را خودتان برطرف کنید. برای این کار، لطفاً به بخش "رفع مشکلات" مراجعه کنید. اگر نتوانستید مشکل یا عیب را حل کنید، با خدمات مشتری تماس بگیرید.
- قبل از تماس، لطفاً نام مدل و شماره سریال محصول را آماده داشته باشید.
- این اطلاعات را می‌توانید روی برچسب نوع محصول پیدا کنید.

خط کمک: +902124440241

رفع مشکلات

دستگاه شما تحت بررسی کیفیت برای جلوگیری از هرگونه عیب قرار گرفته است. با این حال، اگر دستگاه به هر دلیلی کار نمی‌کند، قبل از مراجعه به سرویس مجاز Fakir، سعی کنید راه‌حل‌های موجود در جدول زیر را امتحان کنید.

ایراد	علت احتمالی	راه‌حل
دستگاه کار نمی‌کند.	ممکن است دوشاخه به پریز وصل نشده باشد.	دوشاخه را به پریز وصل کنید.
	دستگاه روشن نیست.	دستگاه را روشن کنید.
	در پریز برق وجود ندارد.	پریز دیگری را امتحان کنید.
نوسانی وجود ندارد.	ممکن است کابل آسیب دیده باشد.	با مرکز خدمات مجاز تماس بگیرید.
	حالت نوسان فعال نشده است.	حالت نوسان را فعال کنید.
	ممکن است واحد موتور دچار خرابی شده باشد.	با مرکز خدمات مجاز تماس بگیرید.
با صدای زیاد کار می‌کند.	ذرات خارجی ممکن است به دستگاه چسبیده باشند.	ذرات خارجی را تمیز کنید.

حمل و نقل

برای جلوگیری از آسیب به دستگاه، مراحل زیر را برای حمل و نقل ایمن دستگاه دنبال کنید:

- دستگاه را در بسته‌بندی اصلی آن حمل کنید.
- اگر بسته‌بندی اصلی موجود نیست، از بسته‌بندی مناسب و نرم برای محافظت از دستگاه استفاده کنید.



Üretici/İthalatçı - Manufacturer / Importer:

Fakir Elektrikli Ev Aletleri San. ve Tic. A.Ş.

Saruhan Plaza, Basın Ekspres Yolu, No:39 K.Çekmece / İstanbul, TÜRKİYE

Tel: +90 212 249 70 69

Faks: +90 212 293 39 11

Yetkili Servislerimize www.fakir.com.tr'den ulaşabilirsiniz

Müşteri Hizmetleri: 444 0 241

www.fakir.com.tr



Fakir Hausgeräte GmbH

Industriestraße 6 D-71665 Vaihingen / Enz

Postfach 1480 D-71657 Vaihingen / Enz

Tel.: +49 7042 / 912-0

Fax: +49 7042 / 912-360

www.fakir.de



GARANTİ ŞARTLARI

1. Garanti süresi, malın teslim tarihinden itibaren başlar ve iki (2) yıldır.
2. Satıcı ve üretici/ithalatçı tarafından malın tüketiciye teslim tarihi ve yeri yazılarak kaşelenip imzalanmayan garanti belgeleri geçersizdir.
3. Kullanıcının malı tanıtmaya ve kullanım kılavuzunda yer alan hususlara aykırı kullanımlardan kaynaklanan hasar ve arızalar (çizilme, kırılma, kopma, vb.) garanti kapsamı dışındadır. Arızalarda kullanım hatasının bulunup bulunmadığı, yetkili servis istasyonları, yetkili servis istasyonunun mevcut olmaması halinde sırasıyla; malın satıcısı, ithalatçısı veya üreticisinden birisi tarafından mala ilişkin azami tamir süresi içerisinde düzenlenen raporla belirlenir ve bu raporun bir nüshası tüketiciye verilir. Tüketiciler, rapora ilişkin olarak bilirkişi tarafından tespit yapılması talebiyle uyuşmazlığın parasal değerini dikkate alarak tüketici hakem heyetine veya tüketici mahkemesine başvurabilir. Belirtilen haller dışında, bütün parçaları dahil olmak üzere malın tamamı garanti süresi boyunca firmamızın garantisine altındadır.
4. Sarf malzemeleri ve kullanıma bağlı olarak eskiyen, yıpranan, kireçlenen, kirlenme nedeniyle işlevini yitiren parçalar ve bu parçaların işlevlerini yitirmesi nedeniyle oluşan hasar ve arızalar, garanti kapsamı dışındadır. Bu parçalar yetkili servislerden ücreti mukabilinde satın alınabilecektir. Yetkili servislerden satın alınmayan parçalar nedeni ile oluşan arızalar garanti kapsamı dışındadır.
5. Ürüne ilişkin; ürün tanıtımı, montaj işlemleri, teknik kontroller vs. işlemler dâhil ancak bunlarla sınırlı olmamak üzere, Yetkili servis dışındaki şahısların müdahalesi durumunda, malın tamamı garanti kapsamı dışındadır.
6. Voltaj düşmesi veya yükselmesinden dolayı veya hatalı elektrik tesisatı nedeniyle meydana gelebilecek arızalar garanti kapsamı dışındadır.
7. Malın garanti süresi içerisinde arızalanması durumunda, tamirde geçen süre garanti süresine eklenir. Malın tamir süresi en fazla 20 iş günüdür. Bu süre, garanti süresi içerisinde mala ilişkin arızanın yetkili servis istasyonuna veya satıcıya bildirim tarihi, garanti süresi dışında ise malın yetkili servis istasyonuna teslim tarihinden itibaren başlar. Tüketici, arıza bildirimini; telefon, fax, e-posta, iadeli taahhütlü mektup veya benzeri bir yolla yapabilir. Ancak uyuşmazlık halinde ispat yükü tüketiciye aittir.
8. Malın garanti süresi içerisinde yetkili servis istasyonuna veya satıcıya tesliminden itibaren arızasının 10 iş günü içerisinde giderilmesi halinde, üretici veya ithalatçı; malın tamiri tamamlanuncaya kadar, benzer özelliklere sahip başka bir malı tüketicinin kullanımına tahsis edecektir. Benzer özelliklere sahip başka bir malın tüketici tarafından istenmemesi halinde üretici veya ithalatçı bu yükümlülüğünden kurtulur.
9. İş günü; ulusal, resmi ve dini bayram günleri ile yılbaşı, 1 Mayıs ve Pazar günleri dışındaki çalışma günleridir.
10. Malın garanti süresi içerisinde, gerek malzeme ve işçilik, gerekse montaj hatalarından dolayı arızalanması halinde, işçilik masrafı, değiştirilen parça bedeli ya da başka herhangi bir ad altında hiçbir ücret talep etmeksizin tamiri yapılacaktır.
11. Malın garanti süresi dışında, servis istasyonları tarafından verilen montaj, bakım ve onarım hizmetiyle ilgili olarak, bir yıl içerisinde aynı arızanın tekrar halinde tüketiciden herhangi bir isim altında ücret istenemez. Tüketicinin malı kullanım kılavuzunda yer alan hususlara aykırı kullanmasından kaynaklanan arızalar bu madde kapsamı dışındadır.
12. Malın ayıplı olduğunu anlaşılması durumunda tüketici, aşağıda sınırlı sayıda sayılan seçimlik haklarından birini kullanabilir:
 - a. Satılanı geri vermeye hazır olduğunu bildiren tüketiciyi bilmeden dönme,
 - b. Satılanı alıkoymuş ayıp oranında satış bedelinden indirim isteme,
 - c. Aşın bir masraf gerektirmediği takdirde, bütün masrafları satıcıya ait olmak üzere satılanın ücretsiz onarılmasını isteme,
 - d. İmkân varsa, satılanın ayıpsız bir misli ile değiştirilmesini isteme
13. Tüketicinin onarım hakkını kullanmasına rağmen malın;
 - a. Tüketiciciye teslim edildiği tarihten itibaren garanti süresi içinde kalmak kaydıyla tekrar arızalanması,
 - b. Tamiri için 29029 sayılı Resmî Gazete’de yayımlanan Satış Sonrası Hizmetler Yönetmeliği’nde belirtilen gereken azami sürenin aşılması,
 - c. Tamirin mümkün olmadığı için yetkili servis istasyonu, satıcı, üretici veya ithalatçı tarafından bir raporla belirlenmesi durumlarında tüketici malın ücretsiz değiştirilmesini, bedel iadesini veya ayıp oranında bedel indirimini talep edebilir.
14. Malın ayıpsız misli ile değiştirilmesinin satıcı için orantısız güçlükleri beraberinde getirecek olması halinde tüketici, sözleşmeden dönme veya ayıp oranın bedelden indirim haklarından birini kullanabilir. Orantısızlığın tayininde malın ayıpsız değeri, ayıbın önemi ve diğer seçimlik haklara başvurma tüketicici açısından sorun teşkil edip etmeyeceği gibi hususlar dikkate alınır.
15. Garanti uygulaması sırasında değiştirilen malın garanti süresi, satın alınan malın kalan garanti süresi ile sınırlıdır.
16. Satılan mala ilişkin düzenlenen faturalar garanti belgesi yerine geçmez.
17. Garanti belgesi ile ilgili olarak çıkabilecek sorunlar için Ticaret Bakanlığı Tüketicinin Korunması ve Piyasa Gözetimi Genel Müdürlüğü’ne başvurulabilir.
18. Tüketiciler şikâyet ve itirazları konusundaki başvurularını tüketici hakem heyetlerine ve tüketici mahkemelerine yapabilirler.

GARANTİ BELGESİ

İMALATÇI / İTHALATÇI FİRMANIN

ÜNVANI : Fakir Elektrikli Ev Aletleri San. ve Tic. A.Ş.
MERKEZ ADRESİ : Saruhan Plaza, Basın Ekspres Yolu, No:39 Küçükçekmece,
İstanbul / TÜRKİYE

TELEFONU : 0 212 249 70 69

FAKSI : 0 212 251 51 42

FİRMA YETKİLİSİNİN

İMZASI - KAŞESİ :

Fakir FAKİR ELEKTRİK EV ALETLERİ SAN. VE TİC. A.Ş.
HAUSGERÄTE FAKIR ELECTRIC CO., LTD. IS IN TRADE INC
Merkezi: Halkalı Merkez Mahallesi, Saruhan Plaza, No: 39
Küçükçekmece / İstanbul
Tel: +90 (212) 249 70 69 (P.A.) Faks: +90 (212) 251 51 42
Mersis No.: 0385025591000018 İşletme Mmk. İstanbul
Ticaret Sicil No.: 633794 Boğaziçi Kurumlar V.D.3890515918

ÜRÜNÜN

CİNSİ : Kule Tipi Ventilätör

MARKASI : Fakir

MODELİ : TVL 120 S

BANDROL VE SERİ NO :

TESLİM TARİHİ VE YERİ :

GARANTİ SÜRESİ : 2 YIL

AZAMİ TAMİR SÜRESİ : 20 (YİRMİ) İŞ GÜNÜ

SATICI FİRMANIN

ÜNVANI :

ADRESİ :

TELEFONU :

FAKSI :

FATURA TARİH VE NO :

TARİH - KAŞE - İMZA :

Bu belgenin kullanılmasına; 6502 sayılı Tüketicinin Korunması Hakkında Kanun ve bu Kanun'a dayanılarak yürürlüğe konulan Garanti Belgesi Uygulama Esaslarına Dair Yönetmelik uyarınca, T.C. Gümrük ve Ticaret Bakanlığı, Tüketicinin Korunması ve Piyasa Gözetim Genel Müdürlüğü tarafından izin verilmiştir.



Farklı dillerde kullanım kılavuzu için QR kodu okutunuz.

Scan the QR code for the user manual in different languages.

Kullanım kılavuzuna destek.fakir.com.tr adresinden de ulaşabilirsiniz.

egaranti kayıt için QR kodu okutun.

egaranti kayıt için fakir.egaranti.com adresinden de ulaşabilirsiniz.

